

2011

Husdjursstatistik

Cattle statistics

| | |
|---|----|
| Kokontroll | 6 |
| Foderplanering | 6 |
| KAP, Kött Avel Produktion | 6 |
| Seminverksamhet med nötkreatur | 6 |
| Djurhälsovård | 6 |
| Diagram 1. Anslutning till Kokontrollen 1960 – 2010 | 7 |
| Diagram 2. Medelavkastning i kg ECM mjölk för kontrollerade och icke kontrollerade kor 1960 – 2010 | 7 |
| Tabell 1. Anslutning till Kokontrollen | 8 |
| Tabell 2. Antal besättningar grupperade efter storlek och förening | 9 |
| Tabell 3. Antal kontrollerade kor i olika stora besättningar per förening | 10 |
| Tabell 4. Kor i kontroll och medelavkastning per ras | 11 |
| Tabell 5. Antalet kontrollerade kor av olika raser 1942 – 2010 | 11 |
| Tabell 6. De kontrollerade kornas rasfördelning | 11 |
| Tabell 7. Avkastning i officiell kontroll | 12 |
| Tabell 8. Anslutning och avkastning i officiell kontroll 1899 – 2010 | 13 |
| Tabell 9. Medelavkastning för olika raser 1955 – 2010 | 14 |
| Tabell 10. Föreningsmedeltal för SRB | 15 |
| Tabell 11. Föreningsmedeltal för SLB | 15 |
| Tabell 12. Föreningsmedeltal för SKB | 16 |
| Tabell 13. Föreningsmedeltal för SJB | 16 |
| Tabell 14. Avkastning per ko i kg ECM per förening och besättningsstorlek | 17 |
| Tabell 15. Resultat i Kokontrollen per län | 18 |
| Tabell 16. Mejerijämförelser | 19 |
| Tabell 20. Könskvoter samt procent svåra förlossningar, döda kalvar, tvillingfödslar och missbildningar per ras | 20 |
| Tabell 22. Fördelning av utgångna kor per utgångsorsak, ras och avkastningsnivå | 21 |
| Tabell 23 A. Ålder på utgångna kor efter ras | 22 |
| Tabell 23 B. Ålder på utgångna kor efter avkastningsnivå | 23 |
| Tabell 26. Fruktksamhetsuppgifter från Kokontrollen per förening | 24 |
| Tabell 27. Fruktksamhetsuppgifter från Kokontrollen per ras och avkastningsnivå | 25 |

| | |
|---|----|
| Tabell 29. Resultat från analyser av vallfoder. Alla värden angivna per kg ts. | 26 |
| Tabell 30. Anslutning till köttboskapskontrollen, KAP | 27 |
| Tabell 31. Kalvningsresultat i KAP för renrasiga djur och korsningar..... | 28 |
| Tabell 32. Kalvningarnas fördelning på årets månader | 29 |
| Tabell 33. Kalvningarnas fördelning på kornas ålder | 29 |
| Tabell 34. Födelsevikter, kg, i KAP | 29 |
| Tabell 35. 200-dagarsvikter, kg, i KAP | 30 |
| Tabell 36. 365-dagarsvikter, kg, i KAP | 30 |
| Tabell 37. 550-dagarsvikter, kg, kvigor | 30 |
| Diagram 3. Fördelning under året av kalvningar och mjölkproduktion (kg mjölk) | 31 |
| Diagram 4. Antal 1:a insemination per månad för kvigor respektive kor | 31 |
| Tabell 39. Första insemination på kor och kvigor per förening | 32 |
| Tabell 40. Antal första insemination på kor respektive kvigor per förening | 33 |
| Tabell 41. Fruktksamhet hos hondjur per förening | 34 |
| Tabell 42. Antal djurägarinseminationer och andel av totala antalet inseminationer per förening | 34 |
| Tabell 43. Fördelning av inseminationerna med hänsyn till tjurarnas ras | 35 |
| Tabell 44. Procentuell fördelning av inseminationerna med hänsyn till tjurarnas ras | 36 |
| Tabell 45. Totala antalet inseminationer fördelade efter tjurarnas och hondjurens ras | 37 |
| Tabell 46. Procentuell fördelning av inseminationerna efter hondjurens och tjurarnas ras | 37 |
| Tabell 47. Användning av avkommeundersökta tjurar och ungtjurar i kontrollerade besättningar och totalt per förening, SRB | 38 |
| Tabell 48. Användning av avkommeundersökta tjurar och ungtjurar i kontrollerade besättningar och totalt per förening, SLB | 39 |
| Tabell 49. Individprövade köttrastjurar..... | 40 |
| Tabell 50. Köttrastjurar uttagna till semin | 40 |
| Tabell 51. Procentuell fördelning på celltalsklasser av leverantörernas geometriska celltalsmedeltal (aritmetiskt medeltal av samtliga besättningsars geometriska medeltal) per husdjursförening. Hela landet | 41 |
| Tabell 52. Sjukdomar i kokontrollanslutna besättningar. Mjölkkornas sjuklighet, antal sjukdomstillfällen per 100 avslutade/avbrutna laktationer (per förening) | 42 |

| | |
|---|----|
| Milk Recording | 6 |
| Feedplanning | 6 |
| KAP, Beef Recording | 6 |
| Artificial insemination in cattle | 6 |
| Animal Helth | 6 |
| Diagram 1. Affiliation with the milk scheme, 1960 – 2010 | 7 |
| Diagram 2. Average yield, kg ECM, for milk recorded and not recorded cows, 1960 –2010 | 7 |
| Table 1. Affiliation with the milk recording scheme | 8 |
| Table 2. Number of herds grouped according to herd size and livestock association | 9 |
| Table 3. Number of milk recorded cows per herd size and livestock association..... | 10 |
| Table 4. Number of milk recorded Cows and average yield per breed | 11 |
| Table 5. Number of milk recorded cows of different breeds, 1942 – 2010 | 11 |
| Table 6. Percentage distribution of milk recorded cows on breeds | 11 |
| Table 7. Milk production in milk recorded herds | 12 |
| Table 8. Affiliation with the official milk recordings scheme, and yield, 1899 – 2010..... | 13 |
| Table 9. Average yield for different breeds, 1955 – 2010..... | 14 |
| Table 10. Livestock association means, SRB | 15 |
| Table 11. Livestock association means, SLB | 15 |
| Table 12. Livestock association means, SKB | 16 |
| Table 13. Livestock association means, SJB | 16 |
| Table 14. Yield per cow, kg ECM, grouped according to livestock association and herd size | 17 |
| Table 15. Milk recording results per administrative province | 18 |
| Table 16. Milk comparisons – dairy deliveries versus milk recording data | 19 |
| Table 20. Sex distribution and percentage difficult calvings, stillborn calves, twins, and malformations per breed | 20 |
| Table 22. Distribution of culled cows according to culling reason, breed, and yield | 21 |
| Table 23 A. Age of culled cows according to breed | 22 |
| Table 23 B. Age of culled cows according to yield | 23 |
| Table 26. Fertility data per livestock association, milk recorded cows | 24 |

| | |
|--|----|
| Table 27. Fertility data per breed and yield level, milk recorded cows | 25 |
| Table 29. Results from analyses of forages. All values expressed per kg DM..... | 26 |
| Table 30. Affiliation with the beef recording scheme KAP | 27 |
| Table 31. Calvings in KAP, pure breeds and crosses | 28 |
| Table 32. Seasonal distribution of calvings | 29 |
| Table 33. Distribution of calvings with regard to age of dam | 29 |
| Table 34. Birth weights, kg, in KAP | 29 |
| Table 35. Weights at 200 days, kg, in KAP | 30 |
| Table 36. Weights at 365 days, kg, in KAP | 30 |
| Table 37. Weights at 550 days, kg, heifers | 30 |
| Diagram 3. Percentage distribution of calvings on months | 31 |
| Diagram 4. Number of first inseminations per month for heifers and cows | 31 |
| Table 39. Number of first inseminations in cows and heifers per livestock association | 32 |
| Table 40. Number of first inseminations in cows and in heifers per livestock association | 33 |
| Table 41. Female fertility per livestock association | 34 |
| Table 42. Number of do-it-yourself inseminations, and the share of the total number of inseminations per livestock association | 34 |
| Table 43. Distribution of inseminations on sire breed | 35 |
| Table 44. Percentage distribution of inseminations on sire breed | 36 |
| Table 45. Distribution of inseminations on breed of sires and dams | 37 |
| Table 46. Percentage distribution of inseminations on breed of sires and dams | 37 |
| Table 47. Utilisation of progeny tested bulls and young bulls in milk recorded herds and totally per livestock association, SRB breed | 38 |
| Table 48. Utilisation of progeny tested bulls and young bulls in milk recorded herds and totally per livestock association, SLB breed | 39 |
| Table 49. Performance tested beef bulls | 40 |
| Table 50. Beef bulls selected for the AI | 40 |
| Table 51. Percentage distribution on cell count classes of the average geometric somatic cell count of all milk suppliers (arithmetic mean of all herds' geometric mean), shown per livestock association. Country total | 41 |
| Table 52. Diseases in milk-recorded herds. Disease incidence in dairy cows, number of diagnosed cases per 100 completed/interrupted lactations. (per livestock association)..... | 42 |

Cattle Statistics

Här presenteras statistik från Svensk Mjölks och husdjursföreningarnas verksamhet för kokontrollåret 1/9 2009 – 31/8 2010. Precis som tidigare är resultaten uppdelade i områden som beskrivs enligt följande:

Statistics are shown covering the work of the Swedish Dairy Association and the livestock associations during the milk-recording year September 2009 through August 2010. Like previous years, the results are given for each field of activity, which are described as follows:

Kokontroll/Milk Recording

Kokontrollen är central i Svensk Mjölks verksamheter. Här finns resultat för avkastning, frukt-samhet, rekrytering, åldersfördelning med mera. Resultaten är uppdelade på tabeller för hela landet, för respektive husdjursförening samt ras-vis. Det finns även uppdelningar med resultat för olika avkastningsnivåer och besättningsstorlek för vissa av tabellerna. I vissa tabeller finns historik bakåt i tiden.

The milk-recording scheme takes a central role in the work of the Swedish Dairy Association. Results are given for yield, fertility, replacement of livestock, age distribution, etc. Tables are shown on a national basis as well as for each livestock association and per breed of cattle. Some tables also show results for different yield levels and herd sizes, and some include previous history.

Foderplanering/Feedplanning

Här redovisas olika uppgifter kring foderanalyser och fodervärdering, totalt för landet och per husdjursförening.

Data are shown relating to feed analyses and feed evaluation, for the entire country and per livestock association.

KAP, Kött Avel Produktion/KAP, Beef Recording

KAP är Kokontrollens motsvarighet i besättningar som bedriver avel för köttraserna eller föder upp djur för slakt.

KAP is equivalent to the milk-recording scheme in herds breeding beef cattle or with production of cattle for slaughter.

Seminverksamhet med nötkreatur/ Artificial insemination in cattle

Uppföljning av seminverksamheten är central för mjölkproduktionen. Här finns uppgifter samlade kring seminverksamheten, kornas fruktsamhet samt kring tjuranvändning i semin.

The AI work and subsequent follow-ups of results are vital in dairy production. Data are compiled on the fertility of the dairy cows, utilisation of bulls, etc.

Djurhälsovård/Animal Health

Djurhälsan har en central roll inom mjölkproduktionen. Här redovisas ett urval av uppgifter kring kornas hälsa, mjölk-kvalitet avseende celltal samt kommentarer om bekämpningsprogram för sjukdomar. För en mer fullständig redovisning inom detta område hänvisas till en skrift benämnd "Djurhälsovård 2009/2010" utgiven av Svensk Mjölks.

The health of the dairy cows plays a central role in dairy production. A selection of data on animal health and milk quality with regard to somatic cell count is presented here, along with comments on current disease control programmes. For a more complete account in this area, we refer to "Animal Health 2009/2010", published by the Swedish Dairy Association.

Diagram 1. Affiliation with the milk scheme, 1960 – 2010

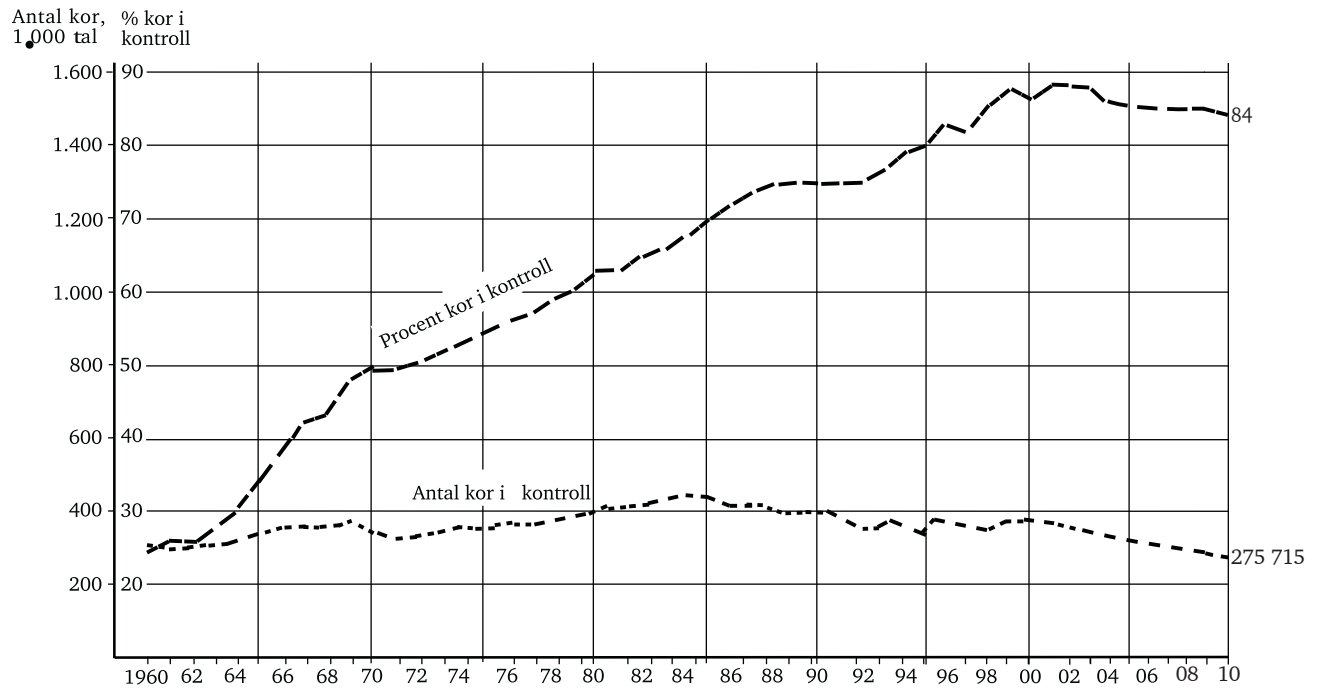


Diagram 2. Medelavkastning i kg ECM mjölk för kontrollerade och icke kontrollerade kor 1960 – 2010

Diagram 2. Average yield, kg ECM, for milk recorded and not recorded cows, 1960 – 2010

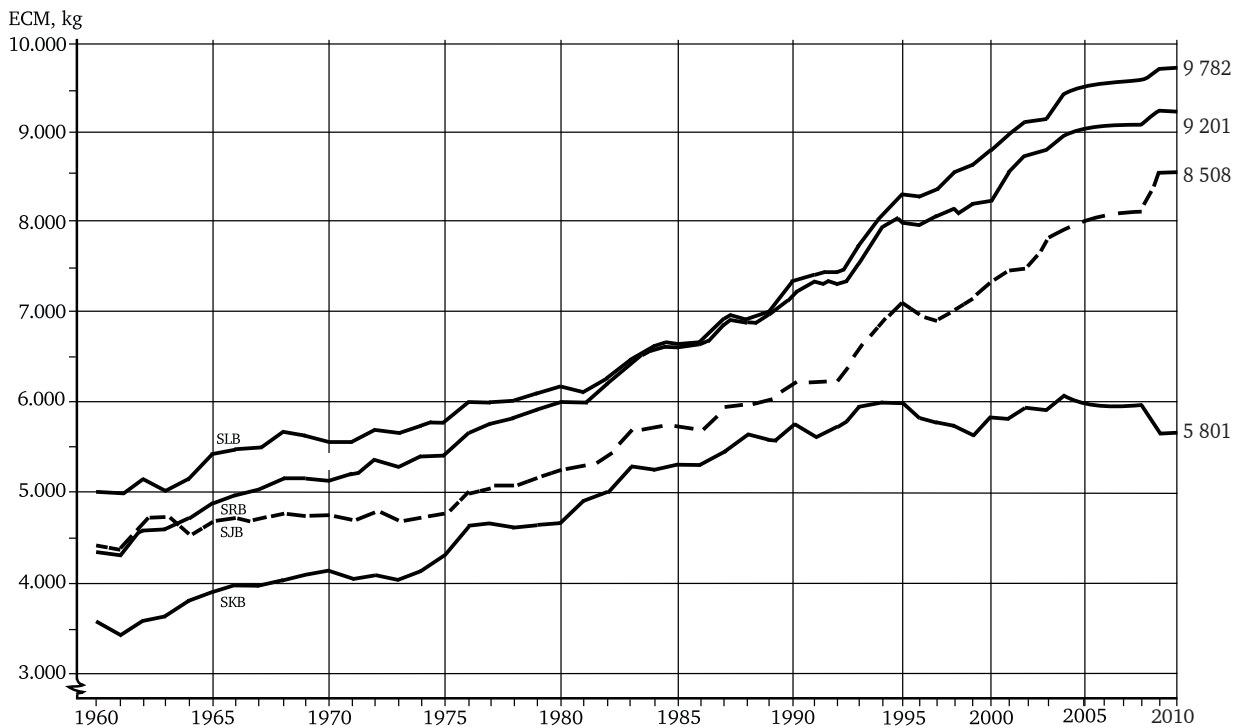


Table 1. Affiliation with the milk recording scheme (Milk Recording year 2010)

| Förening | Officiell kontroll | | Medelkoantal | Anslutning jämfört med föregående år | | Kor per besättning i officiell kontroll |
|----------------------|--------------------|---------------|---------------|--------------------------------------|---------------|---|
| | Helårsbesättningar | Kor | | Besättningar | Medelkor | |
| Skånesemin | 362 | 28496 | 30487 | -43 | -1623 | 78,7 |
| Svenska Husdjur | 1039 | 58213 | 61843 | -102 | -3255 | 56 |
| Växa Halland | 281 | 22787 | 23303 | -17 | -76 | 81,1 |
| Freja Husdjur | 1487 | 92918 | 98131 | -91 | -4075 | 62,5 |
| Rådgivarna i 7-härad | 184 | 10159 | 10317 | -18 | -415 | 55,2 |
| Hansa Husdjur | 595 | 44949 | 47149 | -30 | -584 | 75,5 |
| Norrmejerier | 354 | 18192 | 18816 | -19 | -860 | 51,4 |
| Hela Landet | 4 302 | 275715 | 290045 | -320 | -10888 | 64,1 |
| Föregående år | 4622 | 285246 | 300935 | -398 | -7088 | 61,7 |

Table 2. Number of herds grouped according to herd size and livestock association (Milk Recording year 2010)

| Förening | Antal kor per besättning * | | | | | | | | Summa |
|----------------------|---------------------------------|--------------|--------------|--------------|----------------|----------------|----------------|-----------|--------------|
| | 1 – 24,9 49,9 | 25 – 49,9 | 50 – 74,9 | 75 – 99,9 | 100 – 149,9 | 150 – 199,9 | 200 – 299,9 | 300 – | |
| Skånesemin | 36 | 121 | 74 | 37 | 53 | 20 | 15 | 5 | 361 |
| Svenska Husdjur | 229 | 366 | 241 | 66 | 100 | 20 | 13 | 4 | 1039 |
| Växa Halland | 28 | 86 | 60 | 40 | 37 | 15 | 11 | 4 | 281 |
| Freja Husdjur | 178 | 596 | 353 | 168 | 118 | 38 | 21 | 15 | 1487 |
| Rådgivarna i 7-härad | 40 | 66 | 40 | 23 | 8 | 4 | 2 | 1 | 184 |
| Hansa Husdjur | 43 | 214 | 139 | 68 | 76 | 29 | 18 | 8 | 595 |
| Norrmejeriet | 87 | 132 | 75 | 22 | 38 | 9 | 2 | 0 | 354 |
| Hela landet | 641 | 1581 | 982 | 424 | 419 | 135 | 82 | 37 | 4301 |
| Dito 2008/09 | 726 | 1743 | 1062 | 421 | 422 | 138 | 81 | 29 | 4622 |
| 2007/08 | 833 | 2 018 | 1 129 | 414 | 403 | 132 | 73 | 28 | 5 020 |
| 2006/07 | 933 | 2 320 | 1 165 | 413 | 378 | 112 | 60 | 24 | 5 465 |
| 2005/06 | 1 284 | 2 706 | 1 251 | 422 | 367 | 102 | 58 | 22 | 6 212 |
| 2004/05 | 1 467 | 2 924 | 1 303 | 414 | 355 | 97 | 49 | 20 | 6 629 |
| 2003/04 | 1 631 | 3 225 | 1 321 | 418 | 326 | 90 | 45 | 16 | 7 072 |
| 2002/03 | 1 891 | 3 484 | 1 282 | 413 | 290 | 77 | 42 | 15 | 7 494 |
| 2001/02 | 2 180 | 3 761 | 1 280 | 375 | 281 | 77 | 41 | 11 | 8 006 |
| Hela landet | Antal kor per besättning | | | | | | | | Summa |
| | 1 – 9,9 | 10 – 14,9 | 15 – 19,9 | 20 – 24,9 | 25 – 49,9 | 50 – 74,9 | 75 – | | |
| Dito 2000/01 | 190 | 465 | 823 | 979 | 4 072 | 1 273 | 736 | | 8 538 |
| 1999/00 | 223 | 543 | 938 | 1 145 | 4 341 | 1 255 | 670 | | 9 115 |
| 1998/99 | 226 | 652 | 1 078 | 1 282 | 4 684 | 1 234 | 628 | | 9 784 |
| 1997/98 | 283 | 753 | 1 207 | 1 532 | 4 875 | 1 146 | 566 | | 10 362 |
| 1996/97 | 311 | 808 | 1 347 | 1 631 | 4 931 | 1 127 | 544 | | 10 699 |
| 1995/96 | 390 | 963 | 1 472 | 1 780 | 5 124 | 1 060 | 459 | | 11 248 |
| 1994/95 | 439 | 1 103 | 1 642 | 1 826 | 5 311 | 1 047 | 446 | | 11 814 |
| 1993/94 | 412 | 1 045 | 1 569 | 1 846 | 5 309 | 1 010 | 421 | | 11 612 |
| 1992/93 | 436 | 1 113 | 1 720 | 1 922 | 5 323 | 954 | 370 | | 11 838 |
| 1991/92 | 516 | 1 268 | 1 872 | 2 030 | 5 254 | 821 | 329 | | 12 090 |
| 1990/91 | 638 | 1 468 | 2 168 | 2 211 | 5 340 | 772 | 298 | | 12 895 |
| 1989/90 | 841 | 1 842 | 2 701 | 2 586 | 5 807 | 816 | 298 | | 14 891 |
| 1988/89 | 1 000 | 2 142 | 2 987 | 2 851 | 5 608 | 729 | 282 | | 15 599 |
| 1987/88 | 1 128 | 2 410 | 3 191 | 2 942 | 5 514 | 705 | 265 | | 16 155 |
| 1986/87 | 1 246 | 2 537 | 3 263 | 2 990 | 5 556 | 690 | 259 | | 16 541 |
| 1985/86 | 1 271 | 2 607 | 3 297 | 2 973 | 5 635 | 677 | 281 | | 16 741 |
| 1980/81 | 2 078 | 3 432 | 3 588 | 2 916 | 4 866 | 588 | 239 | | 17 707 |
| 1975/76 | 3 652 | 4 780 | 3 901 | 2 513 | 3 384 | 345 | 206 | | 18 781 |
| 1970/71 | 8 186 | 6 645 | 3 500 | | 3 501 | | 382 | | 22 214 |
| 1965/66 | 13 327 | 7 870 | 2 968 | | 2 753 | | 392 | | 27 |

310

* Från och med 2002 är det ny indelning av antal kor per besättning.

Table 3. Number of milk recorded cows per herd size and livestock association (Milk Recording year 2010)

| Förening | Antal kor per besättning* | | | | | | | | Summa |
|----------------------|---------------------------|--------------|--------------|--------------|--------------|--------------|--------------|--------------|---------------|
| | 1 – 24,9 | 25 – 49,9 | 50 – 74,9 | 75 – 99,9 | 100 – 149,9 | 150 – 199,9 | 200 – 299,9 | 300 – | |
| Skånesemin | 678 | 4522 | 4532 | 3179 | 6770 | 3369 | 3477 | 1966 | 28494 |
| Svenska Husdjur | 4079 | 13388 | 14864 | 5656 | 12222 | 3435 | 3187 | 1384 | 58213 |
| Växa Halland | 537 | 3173 | 3746 | 3417 | 4618 | 2622 | 2757 | 1919 | 22787 |
| Freja Husdjur | 3308 | 22150 | 21705 | 14304 | 14278 | 6466 | 5032 | 5674 | 92918 |
| Rådgivarna i 7-härad | 766 | 2402 | 2458 | 2017 | 1027 | 662 | 465 | 361 | 10159 |
| Hansa Husdjur | 800 | 8044 | 8411 | 5848 | 9441 | 4923 | 4220 | 3262 | 44949 |
| Norrmejerier | 1603 | 4723 | 4634 | 1852 | 3344 | 1566 | 471 | 0 | 18193 |
| Hela landet | 11771 | 58402 | 60349 | 36274 | 51699 | 23043 | 19609 | 14565 | 275713 |
| Dito 2008/09 | 13 226 | 64 400 | 65 064 | 25 923 | 52 143 | 23 464 | 19 472 | 11 554 | 28 5246 |
| 2007/08 | 15 101 | 74 644 | 69 227 | 25 558 | 49 391 | 20 722 | 17 225 | 10 465 | 292 334 |
| 2006/07 | 18 011 | 85 129 | 71 217 | 35 540 | 45 950 | 19 196 | 14 456 | 8 643 | 298 142 |
| 2005/06 | 23 197 | 99 183 | 76 242 | 36 382 | 44 256 | 17 633 | 13 966 | 8 126 | 318 984 |
| 2004/05 | 26 620 | 106 365 | 79 178 | 35 571 | 42 555 | 16 697 | 11 775 | 7 211 | 325 972 |
| 2003/04 | 29 475 | 116 711 | 79 745 | 36 040 | 38 521 | 15 369 | 10 950 | 5 560 | 332 367 |
| 2002/03 | 33 957 | 125 273 | 76 922 | 35 435 | 34 490 | 13 025 | 10 129 | 5 428 | 334 656 |
| 2001/02 | 39 214 | 135 264 | 76 859 | 32 055 | 32 686 | 13 049 | 9 785 | 3 903 | 342 815 |

| Hela landet | Antal kor per besättning | | | | | | | Summa |
|--------------|--------------------------|-----------|-----------|-----------|-----------|-----------|--------|---------|
| | 1 – 9,9 | 10 – 14,9 | 15 – 19,9 | 20 – 24,9 | 25 – 49,9 | 50 – 74,9 | 75 – | |
| Dito 2000/01 | 1 500 | 5 901 | 14 506 | 22 007 | 145 145 | 76 008 | 83 417 | 348 485 |
| 1999/00 | 1 740 | 6 921 | 16 601 | 25 729 | 154 081 | 74 785 | 75 341 | 355 197 |
| 1998/99 | 1 754 | 8 209 | 19 054 | 28 791 | 165 032 | 73 684 | 70 243 | 366 767 |
| 1997/98 | 2 209 | 9 608 | 21 266 | 34 438 | 170 837 | 68 488 | 63 125 | 369 972 |
| 1996/97 | 2 466 | 10 250 | 23 728 | 36 730 | 116 493 | 66 813 | 60 028 | 371 948 |
| 1995/96 | 3 083 | 12 277 | 25 907 | 39 840 | 177 285 | 62 968 | 51 093 | 372 453 |
| 1990/91 | 4 820 | 18 633 | 37 995 | 49 524 | 180 889 | 45 344 | 32 862 | 370 067 |
| 1989/90 | 6 351 | 23 340 | 47 448 | 57 899 | 194 911 | 47 891 | 33 194 | 411 027 |
| 1985/86 | 9 564 | 32 754 | 57 348 | 66 168 | 186 348 | 39 587 | 31 344 | 423 113 |
| 1980/81 | 15 306 | 42 951 | 62 399 | 64 793 | 160 613 | 34 991 | 27 634 | 408 687 |
| 1975/76 | 26 434 | 59 628 | 67 381 | 55 722 | 111 086 | 20 398 | 22 602 | 363 253 |
| 1970/71 | 57 917 | 82 235 | 60 383 | | 97 419 | | 29 887 | 327 841 |
| 1965/66 | 92 962 | 96 044 | 51 021 | | 76 448 | | 29 632 | 346 152 |

| Procent kor i kontroll | | | | | | | | |
|------------------------|----|--|----|--|----|----|----|----|
| 2008/09 | .. | | .. | | .. | .. | .. | 85 |
| 2007/08 | .. | | .. | | .. | .. | .. | 85 |
| 2006/07 | .. | | .. | | .. | .. | .. | 85 |
| 2005/06 | .. | | .. | | .. | .. | .. | 85 |
| 2004/05 | .. | | .. | | .. | .. | .. | 85 |
| 2003/04 | .. | | .. | | .. | .. | .. | 86 |
| 2002/03 | .. | | .. | | .. | .. | .. | 87 |
| 2001/02 | .. | | .. | | .. | .. | .. | 86 |
| 2000/01 | .. | | .. | | .. | .. | .. | 86 |
| 1999/00 | .. | | .. | | .. | .. | .. | 86 |
| 1998/99 | .. | | .. | | .. | .. | .. | 87 |
| 1997/98 | .. | | .. | | .. | .. | .. | 86 |
| 1996/97 | .. | | .. | | .. | .. | .. | 81 |
| 1995/96 | .. | | .. | | .. | .. | .. | 82 |
| 1990/91 | .. | | .. | | .. | .. | .. | 75 |
| 1985/86 | 20 | | 60 | | 87 | 88 | 97 | 72 |
| 1980/81 | 19 | | 55 | | 81 | 86 | 91 | 64 |
| 1975/76 | 19 | | 54 | | 80 | 84 | 90 | 55 |

¹⁾ Helårsanslutna kor

* Från 2002 är det ny indelning av antal kor per besättning

Table 4. Number of milk recorded cows and average yield per breed (Milk Recording year 2010)

| Ras | Mjölkg | Fett | | Protein | | Fett + protein kg | ECM kg | Kor i officiell kontroll | | |
|--------|--------|------|-----|---------|-----|-------------------|--------|--------------------------|---------------------|-----------------|
| | | % | kg | % | kg | | | Antal | ± mot föregående år | Rasfördelning % |
| SRB | 8741 | 4,35 | 380 | 3,53 | 308 | 689 | 9201 | 122025 | -2506 | 42,1 |
| SLB | 9736 | 4,07 | 396 | 3,36 | 327 | 723 | 9782 | 147562 | -4498 | 50,9 |
| SKB | 5477 | 4,40 | 241 | 3,54 | 194 | 435 | 5801 | 1254 | -65 | 0,4 |
| SJB | 6755 | 5,76 | 389 | 3,98 | 269 | 658 | 8508 | 2006 | -66 | 0,7 |
| Övriga | 8776 | 4,23 | 372 | 3,43 | 301 | 672 | 9044 | 17197 | 334 | 5,9 |

Tabell 5. Antalet kontrollerade kor av olika raser 1942 – 2010¹**Tabell 6. De kontrollerade kornas rasfördelning (%) (Kontrollår 1960 – 2010)****Table 5. Number of milk recorded cows of different breeds, 1942 – 2010**

| År | SRB | SLB | SKB | SJB |
|------|---------|---------|--------|-------|
| 1947 | 251 164 | 78 663 | 31 122 | – |
| 1951 | 257 827 | 74 571 | 31 897 | – |
| 1955 | 234 510 | 70 379 | 18 631 | 949 |
| 1960 | 190 468 | 64 363 | 14 173 | 839 |
| 1965 | 228 966 | 66 521 | 17 626 | 3 630 |
| 1970 | 232 625 | 74 665 | 10 379 | 5 632 |
| 1975 | 224 992 | 89 077 | 4 219 | 4 270 |
| 1977 | 226 890 | 102 387 | 3 386 | 3 902 |
| 1978 | 228 011 | 108 698 | 3 008 | 3 790 |
| 1979 | 232 128 | 117 278 | 2 820 | 3 783 |
| 1980 | 238 275 | 126 267 | 2 791 | 3 773 |
| 1981 | 240 428 | 132 761 | 2 781 | 3 828 |
| 1982 | 244 701 | 140 245 | 2 797 | 3 939 |
| 1983 | 246 066 | 146 433 | 2 788 | 3 991 |
| 1984 | 249 743 | 153 418 | 2 873 | 4 117 |
| 1985 | 249 900 | 158 515 | 2 863 | 4 305 |
| 1986 | 238 050 | 155 980 | 2 768 | 4 388 |
| 1987 | 233 019 | 155 522 | 2 674 | 4 534 |
| 1988 | 230 066 | 156 516 | 2 577 | 4 628 |
| 1989 | 229 902 | 157 873 | 2 530 | 4 739 |
| 1990 | 229 482 | 160 290 | 2 538 | 4 671 |
| 1991 | 211 273 | 150 237 | 2 318 | 3 748 |
| 1992 | 199 491 | 143 892 | 2 178 | 2 965 |
| 1993 | 203 189 | 149 672 | 2 221 | 2 726 |
| 1994 | 205 116 | 155 487 | 2 163 | 2 389 |
| 1995 | 204 122 | 163 185 | 2 222 | 2 184 |
| 1996 | 196 486 | 163 590 | 2 289 | 1 989 |
| 1997 | 192 766 | 165 982 | 2 198 | 1 787 |
| 1998 | 189 459 | 168 735 | 2 325 | 1 730 |
| 1999 | 185 448 | 171 289 | 2 243 | 1 737 |
| 2000 | 176 619 | 169 920 | 2 154 | 1 741 |
| 2001 | 171 318 | 169 108 | 1 997 | 1 719 |
| 2002 | 166 995 | 168 183 | 1 797 | 1 786 |
| 2003 | 160 571 | 166 182 | 1 760 | 1 803 |
| 2004 | 158 259 | 166 706 | 1 672 | 1 887 |
| 2005 | 152 693 | 165 038 | 1 685 | 1 980 |
| 2006 | 146 884 | 163 626 | 1 607 | 2 078 |
| 2007 | 137 851 | 157 184 | 1 418 | 2 099 |
| 2008 | 131 958 | 154 065 | 1 330 | 2 080 |
| 2009 | 128 621 | 152 060 | 1 319 | 2 072 |
| 2010 | 122025 | 147562 | 1254 | 2006 |

Table 6. Percentage distribution of milk recorded cows on breeds (Milk Recording year 1960 – 2010)

| År | SRB | SLB | SKB | SJB | Övriga |
|------|------|------|-----|-----|--------|
| 1960 | 67,2 | 22,7 | 5,0 | 0,3 | 4,8 |
| 1965 | 69,7 | 20,3 | 5,4 | 1,1 | 3,6 |
| 1970 | 67,7 | 21,7 | 3,0 | 1,6 | 6,0 |
| 1975 | 63,0 | 25,0 | 1,2 | 1,2 | 9,6 |
| 1980 | 58,0 | 30,8 | 0,7 | 0,9 | 9,6 |
| 1981 | 57,3 | 31,7 | 0,7 | 0,9 | 9,4 |
| 1982 | 56,8 | 32,5 | 0,6 | 0,9 | 9,2 |
| 1983 | 56,2 | 33,4 | 0,6 | 0,9 | 8,9 |
| 1984 | 55,8 | 34,2 | 0,6 | 0,9 | 8,5 |
| 1985 | 55,3 | 35,1 | 0,6 | 1,0 | 8,0 |
| 1986 | 54,9 | 35,9 | 0,6 | 1,0 | 7,6 |
| 1987 | 54,7 | 36,4 | 0,6 | 1,1 | 7,2 |
| 1988 | 54,5 | 37,1 | 0,6 | 1,1 | 6,7 |
| 1989 | 54,5 | 37,5 | 0,6 | 1,1 | 6,3 |
| 1990 | 54,4 | 38,0 | 0,6 | 1,1 | 5,9 |
| 1991 | 54,3 | 38,6 | 0,6 | 1,0 | 5,5 |
| 1992 | 54,3 | 39,2 | 0,6 | 0,8 | 5,1 |
| 1993 | 54,0 | 39,8 | 0,6 | 0,7 | 4,9 |
| 1994 | 53,5 | 40,6 | 0,6 | 0,6 | 4,7 |
| 1995 | 52,3 | 41,8 | 0,6 | 0,6 | 4,7 |
| 1996 | 51,4 | 42,8 | 0,6 | 0,5 | 4,7 |
| 1997 | 50,1 | 44,0 | 0,6 | 0,5 | 4,8 |
| 1998 | 49,8 | 44,3 | 0,6 | 0,5 | 4,8 |
| 1999 | 49,0 | 45,2 | 0,6 | 0,5 | 4,7 |
| 2000 | 47,9 | 46,1 | 0,6 | 0,5 | 4,9 |
| 2001 | 47,6 | 47,0 | 0,5 | 0,5 | 4,4 |
| 2002 | 47,1 | 47,4 | 0,5 | 0,5 | 4,5 |
| 2003 | 46,4 | 48,0 | 0,5 | 0,5 | 4,6 |
| 2004 | 45,9 | 48,3 | 0,5 | 0,5 | 4,8 |
| 2005 | 45,2 | 48,8 | 0,5 | 0,6 | 4,9 |
| 2006 | 44,4 | 49,4 | 0,5 | 0,6 | 5,1 |
| 2007 | 43,8 | 49,9 | 0,5 | 0,7 | 5,2 |
| 2008 | 43,1 | 50,4 | 0,4 | 0,7 | 5,4 |
| 2009 | 42,7 | 50,5 | 0,5 | 0,7 | 5,6 |
| 2010 | 42,1 | 50,9 | 0,4 | 0,7 | 5,9 |

Före 1964 avser fördelningen rastyp för besättningar. Därefter avser fördelningen medelkoantalet oberoende av besättningarnas rastyp. SAB och RB ingår i SRB.

¹⁾ Delårsanslutna kor ingår fr o m 1975/76.

Table 7. Milk production in milk recorded herds (Milk Recording year 2010)

| Förening | Mjök kg | Fett | | Protein | | Kg fett + kg pro- tein | ECM kg | ± mot föreg år | |
|----------------------|-------------|-------------|------------|-------------|------------|------------------------------|-------------|-------------------|-----------|
| | | % | kg | % | kg | | | | |
| Skånesemin | 9374 | 4,06 | 381 | 3,37 | 316 | 697 | 9421 | + | 65 |
| Svenska Husdjur | 8884 | 4,25 | 377 | 3,46 | 308 | 685 | 9195 | - | 48 |
| Växa Halland | 9871 | 4,11 | 406 | 3,38 | 334 | 740 | 9994 | + | 105 |
| Freja Husdjur | 9180 | 4,19 | 385 | 3,43 | 315 | 700 | 9417 | - | 68 |
| Rådgivarna i 7-härad | 9236 | 4,25 | 393 | 3,44 | 318 | 710 | 9547 | - | 27 |
| Hansa Husdjur | 9358 | 4,26 | 398 | 3,46 | 324 | 722 | 9692 | - | 52 |
| Norrmejerier | 9107 | 4,25 | 387 | 3,46 | 315 | 701 | 9418 | + | 94 |
| Hela landet | 9221 | 4,20 | 387 | 3,43 | 317 | 704 | 9468 | - | 18 |
| Föregående år | 9285 | 4,16 | 386 | 3,43 | 318 | 705 | 9486 | + | 161 |

Table 8. Affiliation with the official milk recordings scheme, and yield, 1899 – 2010

| År | Antal besättningar | Antal kor* | Mjölk kg | Fett % | kg | Protein % | kg | Fett + protein kg | ECM kg** | Avkastning för icke kontrollerade mjölkkor, kg |
|------|--------------------|------------|----------|--------|-----|-----------|-----|-------------------|----------|--|
| 1899 | 13 | 132 | 3 079 | 3,21 | 99 | – | – | – | 2 717 | – |
| 1900 | 46 | 1 203 | 2 857 | 3,20 | 92 | – | – | – | 2 523 | – |
| 1905 | 2 742 | 91 620 | 2 908 | 3,39 | 99 | – | – | – | 2 648 | – |
| 1910 | 9 406 | 198 389 | 2 828 | 3,43 | 97 | – | – | – | 2 586 | – |
| 1915 | 11 009 | 198 831 | 2 818 | 3,42 | 96 | – | – | – | 2 567 | – |
| 1920 | 6 444 | 140 366 | 2 929 | 3,47 | 102 | – | – | – | 2 702 | – |
| 1925 | 9 263 | 192 630 | 3 154 | 3,55 | 112 | – | – | – | 2 942 | – |
| 1930 | 16 318 | 288 293 | 3 486 | 3,68 | 126 | – | – | – | 3 284 | – |
| 1935 | 19 183 | 318 042 | 3 587 | 3,64 | 131 | – | – | – | 3 400 | – |
| 1940 | 23 430 | 351 396 | 3 458 | 3,78 | 131 | – | – | – | 3 345 | 2 230 |
| 1945 | 23 588 | 334 942 | 3 605 | 3,82 | 138 | – | – | – | 3 508 | 2 340 |
| 1950 | 29 611 | 369 056 | 4 011 | 3,91 | 157 | – | – | – | 3 958 | 2 710 |
| 1955 | 27 604 | 330 783 | 3 937 | 4,02 | 158 | – | – | – | 3 948 | 2 500 |
| 1960 | 23 724 | 283 330 | 4 398 | 4,09 | 180 | – | – | – | 4 455 | 2 900 |
| 1965 | 26 535 | 339 725 | 4 870 | 4,15 | 202 | – | – | – | 4 978 | 3 360 |
| 1970 | 24 320 | 353 146 | 5 111 | 4,13 | 211 | – | – | – | 5 209 | 3 580 |
| 1975 | 19 342 | 362 878 | 5 467 | 4,04 | 221 | 3,37 | 184 | 405 | 5 499 | 3 990 |
| 1980 | 17 982 | 410 480 | 5 916 | 4,14 | 245 | 3,41 | 202 | 447 | 6 044 | 4 430 |
| 1985 | 17 197 | 451 956 | 6 357 | 4,24 | 270 | 3,44 | 218 | 488 | 6 591 | 4 730 |
| 1990 | 14 891 | 421 780 | 7 067 | 4,27 | 302 | 3,44 | 243 | 545 | 7 319 | 5 330 |
| 1991 | 12 895 | 388 860 | 7 086 | 4,30 | 305 | 3,44 | 244 | 549 | 7 376 | 5 280 |
| 1992 | 12 090 | 367 452 | 7 085 | 4,30 | 305 | 3,46 | 245 | 550 | 7 376 | 5 400 |
| 1993 | 11 838 | 376 126 | 7 398 | 4,33 | 320 | 3,49 | 258 | 578 | 7 740 | 5 600 |
| 1994 | 11 612 | 383 124 | 7 656 | 4,35 | 333 | 3,46 | 265 | 598 | 8 011 | 6 100 |
| 1995 | 11 814 | 390 146 | 7 757 | 4,33 | 336 | 3,43 | 266 | 602 | 8 083 | 6 200 |
| 1996 | 11 248 | 382 511 | 7 809 | 4,24 | 331 | 3,39 | 265 | 596 | 8 033 | 6 150 |
| 1997 | 10 699 | 380 760 | 7 989 | 4,23 | 338 | 3,39 | 271 | 609 | 8 209 | 6 250 |
| 1998 | 10 362 | 380 567 | 8 103 | 4,21 | 341 | 3,38 | 274 | 615 | 8 298 | 6 250 |
| 1999 | 9 784 | 378 623 | 8 272 | 4,12 | 341 | 3,37 | 279 | 620 | 8 377 | 6 300 |
| 2000 | 9 115 | 368 350 | 8 537 | 4,11 | 351 | 3,35 | 286 | 637 | 8 612 | 6 430 |
| 2001 | 8 538 | 360 364 | 8 742 | 4,12 | 360 | 3,35 | 293 | 653 | 8 836 | 6 627 |
| 2002 | 8 006 | 354 801 | 8 784 | 4,11 | 361 | 3,35 | 294 | 655 | 8 862 | 6 665 |
| 2003 | 7 494 | 346 133 | 8 794 | 4,14 | 364 | 3,40 | 299 | 663 | 8 939 | 6 750 |
| 2004 | 7 072 | 345 038 | 8 994 | 4,16 | 374 | 3,40 | 306 | 680 | 9 177 | 6 901 |
| 2005 | 6 629 | 338 017 | 9 040 | 4,18 | 378 | 3,42 | 309 | 687 | 9 254 | 6 959 |
| 2006 | 6 212 | 318 984 | 9 108 | 4,15 | 378 | 3,41 | 311 | 689 | 9 283 | 6 980 |
| 2007 | 5 465 | 298 142 | 9 214 | 4,15 | 382 | 3,44 | 317 | 699 | 9410 | – |
| 2008 | 5 020 | 292 334 | 9 162 | 4,15 | 380 | 3,40 | 311 | 691 | 9325 | – |
| 2009 | 4 622 | 285 246 | 9 285 | 4,16 | 386 | 3,43 | 318 | 705 | 9 485 | – |
| 2010 | 4302 | 275716 | 9221 | 4,20 | 387 | 3,43 | 317 | 704 | 9468 | – |

* Från och med 1964 räknas med totala medelkoantalet, tidigare år endast helårsanslutna.

** Före 1988 gäller 4 % mjölk, från och med 1988 ECM

Table 9. Average yield for different breeds, 1955 – 2010

| År | SRB | | | | | SLB | | | | |
|-------------|--------------|-------------|-------------|-------------------|--------------|--------------|-------------|-------------|-------------------|--------------|
| | Mjölök kg | Fett % | Prot % | Fett + protein kg | ECM kg | Mjölök kg | Fett % | Prot % | Fett + protein kg | ECM kg |
| 1960 | 4 297 | 4,10 | – | – | 4 362 | 5 019 | 3,96 | – | – | 4 988 |
| 1965 | 4 833 | 4,14 | – | – | 4 937 | 5 407 | 4,02 | – | – | 5 423 |
| 1970 | 5 059 | 4,03 | 3,34 | 373 | 5 159 | 5 571 | 3,87 | 3,31 | 400 | 5 543 |
| 1975 | 5 382 | 4,07 | 3,35 | 399 | 5 439 | 5 870 | 3,90 | 3,32 | 424 | 5 777 |
| 1980 | 5 845 | 4,20 | 3,40 | 444 | 6 030 | 6 175 | 3,98 | 3,37 | 454 | 6 162 |
| 1985 | 6 321 | 4,32 | 3,45 | 491 | 6 626 | 6 529 | 4,08 | 3,41 | 489 | 6 608 |
| 1990 | 6 994 | 4,35 | 3,46 | 546 | 7 315 | 7 295 | 4,13 | 3,40 | 549 | 7 405 |
| 1991 | 7 016 | 4,39 | 3,46 | 551 | 7 376 | 7 307 | 4,17 | 3,39 | 553 | 7 461 |
| 1992 | 6 986 | 4,38 | 3,48 | 549 | 7 357 | 7 330 | 4,17 | 3,40 | 555 | 7 480 |
| 1993 | 7 266 | 4,42 | 3,52 | 577 | 7 698 | 7 686 | 4,19 | 3,43 | 586 | 7 879 |
| 1994 | 7 507 | 4,44 | 3,50 | 596 | 7 969 | 7 953 | 4,20 | 3,39 | 604 | 8 142 |
| 1995 | 7 552 | 4,44 | 3,48 | 598 | 8 004 | 8 106 | 4,17 | 3,37 | 611 | 8 253 |
| 1996 | 7 562 | 4,35 | 3,44 | 589 | 7 911 | 8 199 | 4,10 | 3,33 | 609 | 8 251 |
| 1997 | 7 733 | 4,35 | 3,45 | 603 | 8 089 | 8 379 | 4,09 | 3,32 | 621 | 8 423 |
| 1998 | 7 830 | 4,33 | 3,44 | 608 | 8 168 | 8 504 | 4,07 | 3,33 | 629 | 8 521 |
| 1999 | 7 980 | 4,25 | 3,42 | 612 | 8 241 | 8 682 | 3,99 | 3,31 | 633 | 8 601 |
| 2000 | 8 209 | 4,24 | 3,41 | 628 | 8 458 | 8 963 | 3,96 | 3,28 | 649 | 8 842 |
| 2001 | 8 378 | 4,27 | 3,41 | 644 | 8 661 | 9 204 | 3,98 | 3,28 | 668 | 9 089 |
| 2002 | 8 427 | 4,27 | 3,43 | 649 | 8 717 | 9 234 | 3,94 | 3,28 | 667 | 9 082 |
| 2003 | 8 394 | 4,30 | 3,48 | 653 | 8 755 | 9 274 | 3,98 | 3,33 | 678 | 9 192 |
| 2004 | 8 545 | 4,32 | 3,49 | 667 | 8 932 | 9 521 | 4,01 | 3,34 | 700 | 9 490 |
| 2005 | 8 599 | 4,34 | 3,50 | 674 | 9 022 | 9 552 | 4,03 | 3,35 | 706 | 9 555 |
| 2006 | 8 633 | 4,32 | 3,49 | 674 | 9 027 | 9 645 | 4,00 | 3,34 | 708 | 9 602 |
| 2007 | 8 752 | 4,30 | 3,53 | 686 | 9 164 | 9 739 | 4,00 | 3,37 | 718 | 9 718 |
| 2008 | 8 730 | 4,30 | 3,49 | 679 | 9 102 | 9 618 | 4,01 | 3,32 | 708 | 9 606 |
| 2009 | 8 844 | 4,32 | 3,52 | 693 | 9 264 | 9 778 | 4,02 | 3,35 | 721 | 9 768 |
| 2010 | 8 741 | 4,35 | 3,53 | 689 | 9 201 | 9 736 | 4,07 | 3,36 | 723 | 9 782 |

| År | SKB | | | | | SJB | | | | |
|-------------|--------------|-------------|-------------|-------------------|--------------|--------------|-------------|-------------|-------------------|--------------|
| | Mjölök kg | Fett % | Prot % | Fett + protein kg | ECM kg | Mjölök kg | Fett % | Prot % | Fett + protein kg | ECM kg |
| 1960 | 3 356 | 4,40 | – | – | 3 558 | 3 435 | 5,94 | – | – | 4 436 |
| 1965 | 3 698 | 4,42 | – | – | 3 932 | 3 606 | 6,02 | – | – | 4 700 |
| 1970 | 3 903 | 4,31 | 3,52 | 306 | 4 141 | 3 735 | 5,68 | 3,96 | 360 | 4 734 |
| 1975 | 4 096 | 4,32 | 3,53 | 322 | 4 286 | 3 820 | 5,65 | 3,96 | 367 | 4 767 |
| 1980 | 4 416 | 4,37 | 3,55 | 350 | 4 666 | 4 115 | 5,85 | 4,02 | 406 | 5 255 |
| 1985 | 4 887 | 4,55 | 3,63 | 400 | 5 293 | 4 383 | 6,07 | 4,13 | 447 | 5 744 |
| 1990 | 5 386 | 4,47 | 3,58 | 434 | 5 779 | 4 860 | 6,01 | 4,05 | 489 | 6 286 |
| 1991 | 5 247 | 4,50 | 3,58 | 424 | 5 639 | 4 863 | 6,00 | 4,03 | 488 | 6 286 |
| 1992 | 5 352 | 4,52 | 3,61 | 435 | 5 782 | 4 883 | 6,00 | 4,03 | 490 | 6 308 |
| 1993 | 5 477 | 4,55 | 3,63 | 448 | 5 941 | 5 027 | 6,09 | 4,08 | 511 | 6 566 |
| 1994 | 5 451 | 4,57 | 3,61 | 446 | 5 920 | 5 208 | 6,11 | 4,03 | 528 | 6 807 |
| 1995 | 5 543 | 4,55 | 3,57 | 450 | 5 982 | 5 457 | 6,05 | 3,98 | 547 | 7 066 |
| 1996 | 5 373 | 4,50 | 3,55 | 433 | 5 770 | 5 422 | 5,92 | 3,93 | 534 | 6 915 |
| 1997 | 5 390 | 4,43 | 3,54 | 430 | 5 735 | 5 574 | 5,72 | 3,88 | 535 | 6 958 |
| 1998 | 5 338 | 4,44 | 3,54 | 426 | 5 681 | 5 635 | 5,70 | 3,87 | 539 | 7 010 |
| 1999 | 5 312 | 4,37 | 3,52 | 419 | 5 600 | 5 756 | 5,54 | 3,86 | 541 | 7 041 |
| 2000 | 5 464 | 4,37 | 3,51 | 431 | 5 765 | 6 106 | 5,54 | 3,82 | 571 | 7 450 |
| 2001 | 5 511 | 4,35 | 3,50 | 433 | 5 798 | 6 116 | 5,58 | 3,83 | 575 | 7 491 |
| 2002 | 5 653 | 4,37 | 3,52 | 446 | 5 961 | 6 132 | 5,64 | 3,86 | 583 | 7 575 |
| 2003 | 5 544 | 4,42 | 3,57 | 443 | 5 898 | 6 224 | 5,69 | 3,94 | 599 | 7 763 |
| 2004 | 5 663 | 4,47 | 3,60 | 457 | 6 070 | 6 327 | 5,66 | 3,90 | 605 | 7 858 |
| 2005 | 5 521 | 4,50 | 3,59 | 447 | 5 936 | 6 335 | 5,75 | 3,93 | 613 | 7 947 |
| 2006 | 5 510 | 4,48 | 3,57 | 444 | 5 904 | 6 445 | 5,71 | 3,94 | 622 | 8 053 |
| 2007 | 5 550 | 4,50 | 3,60 | 450 | 5 973 | 6 543 | 5,75 | 3,99 | 637 | 8 234 |
| 2008 | 5 590 | 4,45 | 3,54 | 447 | 5 958 | 6 472 | 5,76 | 3,94 | 628 | 8 127 |
| 2009 | 5 594 | 4,44 | 3,50 | 444 | 5 935 | 6 758 | 5,77 | 3,93 | 658 | 8 510 |
| 2010 | 5 477 | 4,40 | 3,54 | 435 | 5 801 | 6 755 | 5,76 | 3,98 | 658 | 8 508 |

Table 10. Livestock association means, SRB (Milk Recording year 2010)

| Förening | Antal kor | Mjök kg | Fett | | Protein | | Fett + protein kg | ECM kg |
|----------------------|----------------|--------------|-------------|------------|-------------|------------|-------------------|--------------|
| | | | % | kg | % | kg | | |
| Skånesemin | 2 663 | 8 201 | 4,34 | 356 | 3,52 | 289 | 645 | 8 619 |
| Svenska Husdjur | 34 557 | 8 595 | 4,36 | 374 | 3,53 | 303 | 678 | 9 053 |
| Växa Halland | 3 940 | 9 189 | 4,35 | 399 | 3,53 | 324 | 724 | 9 667 |
| Freja Husdjur | 43 018 | 8 786 | 4,33 | 380 | 3,51 | 309 | 689 | 9 209 |
| Rådgivarna i 7-härad | 4454 | 8 753 | 4,4 | 385 | 3,53 | 309 | 694 | 9 264 |
| Hansa Husdjur | 21 029 | 8 916 | 4,38 | 390 | 3,54 | 316 | 706 | 6 421 |
| Norrmejerier | 6749 | 8 602 | 4,42 | 380 | 3,59 | 307 | 687 | 9 147 |
| Hela landet | 116 410 | 8 741 | 4,35 | 380 | 3,53 | 308 | 689 | 9 201 |
| Föregående år | 122 192 | 8 844 | 4,32 | 382 | 3,52 | 311 | 693 | 9 264 |

Tabell 11. Föreningsmedeltal för SLB (Kontrollår 2010)**Table 11. Livestock association means, SLB (Milk Recording year 2010)**

| Förening | Antal kor | Mjök kg | Fett | | Protein | | Fett + protein kg | ECM kg |
|----------------------|----------------|--------------|-------------|------------|-------------|------------|-------------------|--------------|
| | | | % | kg | % | kg | | |
| Skånesemin | 24 654 | 9 544 | 4,03 | 385 | 3,35 | 320 | 704 | 9 541 |
| Svenska Husdjur | 18 359 | 9 659 | 4,04 | 390 | 3,35 | 324 | 741 | 9 670 |
| Växa Halland | 18 178 | 10 067 | 4,06 | 409 | 3,35 | 337 | 746 | 10 104 |
| Freja Husdjur | 43 900 | 9 666 | 4,06 | 393 | 3,35 | 324 | 717 | 9 922 |
| Rådgivarna i 7-härad | 4 940 | 9 797 | 4,13 | 404 | 3,36 | 330 | 734 | 9 704 |
| Hansa Husdjur | 20 538 | 9 902 | 4,12 | 408 | 3,37 | 334 | 742 | 9 922 |
| Norrmejerier | 9 604 | 9 676 | 4,1 | 397 | 3,37 | 327 | 723 | 9 775 |
| Hela landet | 140 173 | 9 736 | 4,07 | 396 | 3,36 | 327 | 723 | 9 782 |
| Föregående år | 144 365 | 9 778 | 4,02 | 394 | 3,35 | 328 | 721 | 9 768 |

Table 12. Livestock association means, SKB (Milk Recording year 2010)

| Förening | Antal kor | Mjölk kg | Fett | | Protein | | Fett + protein kg | ECM kg |
|----------------------|--------------|--------------|------------|------------|-------------|------------|-------------------|--------------|
| | | | % | kg | % | kg | | |
| Skånesemin | 30 | 5 275 | 4,21 | 222 | 3,45 | 182 | 404 | 5 428 |
| Svenska Husdjur | 654 | 5 316 | 4,4 | 234 | 3,53 | 188 | 422 | 5 629 |
| Växa Halland | 4 | 6 336 | 4,53 | 287 | 3,54 | 224 | 511 | 6 814 |
| Freja Husdjur | 123 | 6 753 | 4,41 | 253 | 3,57 | 205 | 459 | 6 110 |
| Rådgivarna i 7-härad | 24 | 4 610 | 4,54 | 209 | 3,57 | 165 | 374 | 4 973 |
| Hansa Husdjur | 20 | 6 957 | 4,28 | 298 | 3,47 | 241 | 539 | 7 230 |
| Norrmejerier | 317 | 5 677 | 4,41 | 250 | 3,56 | 202 | 452 | 6027 |
| Hela landet | 1 172 | 5 477 | 4,4 | 241 | 3,54 | 194 | 435 | 5 801 |
| Föregående år | 1 255 | 5 420 | 4,39 | 238 | 3,53 | 191 | 429 | 5 728 |

Tabell 13. Föreningsmedeltal för SJB (Kontrollår 2010)**Table 13. Livestock association means, SJB (Milk Recording year 2010)**

| Förening | Antal kor | Mjölk kg | Fett | | Protein | | Fett + protein kg | ECM kg |
|----------------------|--------------|--------------|-------------|------------|-------------|------------|-------------------|--------------|
| | | | % | kg | % | kg | | |
| Skånesemin | 37 | 6 462 | 5,87 | 366 | 4,06 | 262 | 628 | 8 102 |
| Svenska Husdjur | 409 | 6 764 | 5,74 | 388 | 3,95 | 267 | 655 | 8 428 |
| Växa Halland | 47 | 7 493 | 5,55 | 416 | 3,92 | 294 | 710 | 9 209 |
| Freja Husdjur | 626 | 6 447 | 5,75 | 371 | 3,96 | 255 | 626 | 8 102 |
| Rådgivarna i 7-härad | 41 | 5 222 | 5,83 | 304 | 4,01 | 209 | 514 | 6 629 |
| Hansa Husdjur | 483 | 7 173 | 5,77 | 414 | 4,04 | 290 | 704 | 9 075 |
| Norrmejerier | 276 | 6 848 | 5,84 | 400 | 3,98 | 272 | 672 | 8 689 |
| Hela landet | 1 918 | 6 755 | 5,76 | 389 | 3,98 | 269 | 658 | 8 508 |
| Föregående år | 1 904 | 6 758 | 5,77 | 390 | 3,96 | 268 | 658 | 8 510 |

Table 14. Yield per cow, kg ECM, grouped according to livestock association and herd size (Milk Recording year 2010)

| Förening | Antal kor per besättning** | | | | | | | Summa | |
|----------------------|----------------------------|--------------|--------------|--------------|--------------|--------------|--------------|--------------|--------------|
| | 1-24,9 | 25-49,9 | 50-74,9 | 75-99,9 | 100-149,9 | 150-199,9 | 200-299,9 | | 300- |
| Skånesemin | 8 337 | 9 142 | 9 464 | 9 193 | 9 666 | 9 672 | 9 253 | 9 736 | 9 421 |
| Svenska Husdjur | 8 170 | 9 234 | 9 157 | 9 177 | 9 163 | 9 677 | 9 840 | 9 916 | 9 195 |
| Växa Halland | 8 290 | 9 638 | 10 174 | 10 227 | 9 985 | 9 490 | 10 390 | 10 433 | 9 994 |
| Freja Husdjur | 8 641 | 9 335 | 9 436 | 9 493 | 9 405 | 9 720 | 9 543 | 9 505 | 9 417 |
| Rådgivarna i 7-härad | 8 290 | 9 640 | 9 674 | 9 469 | 9 703 | 9 763 | 9 856 | 9 916 | 9 547 |
| Hansa Husdjur | 9 702 | 9 446 | 9 690 | 9 790 | 9 393 | 9 809 | 9 944 | 10 730 | 9 592 |
| Norrmejerier | 8 703 | 9 459 | 9 642 | 9 688 | 9 106 | 9 352 | 10 604 | - | 9 418 |
| Hela landet* | 8 434 | 9 351 | 9 476 | 9 543 | 9 418 | 9 676 | 9 778 | 9 982 | 9 468 |

| Hela landet* | Antal kor per besättning** | | | | | | | Summa | |
|--------------|----------------------------|---------|---------|---------|-----------|-----------|-----------|-------|-------|
| | 1-24,9 | 25-49,9 | 50-74,9 | 75-99,9 | 100-149,9 | 150-199,9 | 200-299,9 | | 300- |
| 2008/09 | 8 450 | 9 406 | 9 572 | 9 533 | 9 490 | 9 645 | 9 749 | 9 693 | 9 486 |
| 2007/08 | 8 316 | 9 200 | 9 370 | 9 424 | 9 415 | 9 553 | 9 616 | 9 688 | 9 325 |
| 2006/07 | 8 343 | 9 305 | 9 499 | 9 536 | 9 510 | 9 660 | 9 666 | 9 892 | 9 410 |
| 2005/06 | 8 317 | 9 185 | 9 349 | 9 521 | 9 374 | 9 583 | 9 591 | 9 870 | 9 283 |
| 2004/05 | 8 264 | 9 187 | 9 388 | 9 453 | 9 312 | 9 661 | 9 513 | 9 717 | 9 254 |
| 2003/04 | 8 177 | 9 049 | 9 313 | 9 379 | 9 322 | 9 655 | 9 477 | 9 599 | 9 177 |
| 2002/03 | 7 998 | 8 852 | 9 086 | 9 149 | 9 106 | 9 276 | 9 363 | 9 386 | 8 939 |
| 2001/02 | 7 983 | 8 798 | 9 030 | 9 122 | 9 009 | 9 133 | 9 269 | 9 040 | 8 862 |

| Hela landet* | Antal kor per besättning | | | | | | | Summa |
|--------------|--------------------------|---------|---------|---------|---------|---------|-------|-------|
| | 1-9,9 | 10-14,9 | 15-19,9 | 20-24,9 | 25-49,9 | 50-74,9 | 75- | |
| 2000/01 | 7 044 | 7 463 | 7 966 | 8 295 | 8 783 | 9 063 | 9 105 | 8 836 |
| 1999/00 | 6 982 | 7 347 | 7 773 | 8 087 | 8 568 | 8 827 | 8 956 | 8 612 |
| 1998/99 | 6 686 | 7 269 | 7 580 | 7 886 | 8 344 | 8 636 | 8 717 | 8 377 |
| 1997/98 | 6 858 | 7 209 | 7 634 | 7 850 | 8 296 | 8 558 | 8 633 | 8 298 |
| 1996/97 | 6 889 | 7 171 | 7 554 | 7 810 | 8 215 | 8 496 | 8 521 | 8 209 |
| 1995/96 | 6 778 | 7 194 | 7 566 | 7 666 | 8 071 | 8 324 | 8 264 | 8 033 |
| 1994/95 | 6 862 | 7 297 | 7 617 | 7 756 | 8 143 | 8 362 | 8 318 | 8 083 |
| 1993/94 | 6 809 | 7 201 | 7 519 | 7 753 | 8 082 | 8 255 | 8 201 | 8 011 |
| 1992/93 | 6 686 | 7 065 | 7 383 | 7 536 | 7 790 | 7 942 | 7 984 | 7 740 |
| 1991/92 | 6 354 | 6 783 | 7 063 | 7 213 | 7 449 | 7 564 | 7 573 | 7 376 |
| 1990/91 | 6 434 | 6 767 | 7 103 | 7 227 | 7 468 | 7 595 | 7 538 | 7 376 |
| 1989/90 | 6 553 | 6 878 | 7 079 | 7 226 | 7 400 | 7 493 | 7 510 | 7 319 |
| 1988/89 | 6 379 | 6 626 | 6 823 | 6 950 | 7 088 | 7 174 | 7 188 | 7 011 |
| 1987/88 | 6 325 | 6 505 | 6 666 | 6 751 | 6 923 | 7 002 | 7 056 | 6 835 |
| 1986/87 | 6 218 | 6 526 | 6 652 | 6 762 | 6 944 | 7 054 | 7 120 | 6 849 |
| 1985/86 | 6 098 | 6 272 | 6 429 | 6 533 | 6 707 | 6 848 | 6 926 | 6 623 |
| 1984/85 | 6 038 | 6 222 | 6 354 | 6 490 | 6 680 | 6 830 | 6 893 | 6 591 |
| 1979/80 | 5 561 | 5 783 | 5 925 | 6 008 | 6 163 | 6 236 | 6 300 | 6 044 |
| 1974/75 | 5 128 | 5 349 | 5 455 | 5 515 | 5 636 | 5 693 | 5 759 | 5 499 |

* Från och med 1988/89 är 4 % mjölk uttryckt i ECM (energikorrigerad mjölk).

** Från och med 2002 är indelning av antal kor per besättning ändrad.

Table 15. Milk recording results per administrative province (Milk Recording year 2010)

| Län | Kor helårs + del- års | Mjölkk kg | Fett | | Protein | | Fett + pro- tein kg | ECM kg | ECM kg ± mot föreg år |
|-----------------|--------------------------------|--------------|------------|------------|-------------|------------|------------------------------|--------------|--------------------------------|
| | | | % | kg | % | kg | | | |
| Stockholm | 3 451 | 8 933 | 4,3 | 384 | 3,48 | 311 | 695 | 9 317 | - 95 |
| Uppsala | 8 091 | 8 863 | 4,23 | 375 | 3,46 | 307 | 682 | 9 150 | + 45 |
| Södermanland | 8 885 | 8 959 | 4,28 | 384 | 3,5 | 313 | 697 | 9 335 | - 40 |
| Östergötland | 21 144 | 8 964 | 4,23 | 379 | 3,45 | 309 | 688 | 9 249 | - 106 |
| Jönköping | 23 734 | 9 279 | 4,19 | 389 | 3,44 | 319 | 708 | 9 518 | - 43 |
| Kronoberg | 10 181 | 9 059 | 4,23 | 383 | 3,45 | 312 | 696 | 9 344 | - 50 |
| Kalmar | 33 941 | 9 368 | 4,29 | 402 | 3,47 | 325 | 727 | 9 752 | - 36 |
| Gotland | 12 830 | 9 290 | 4,17 | 387 | 3,42 | 318 | 706 | 9 499 | - 142 |
| Blekinge | 2 949 | 9 178 | 4,15 | 380 | 3,44 | 316 | 696 | 9 367 | - 189 |
| Skåne | 31 445 | 9 400 | 4,06 | 382 | 3,37 | 317 | 699 | 9 449 | + 59 |
| Halland | 22 936 | 9 884 | 4,11 | 406 | 3,38 | 334 | 740 | 9 996 | + 120 |
| Västra Götaland | 49 125 | 9 225 | 4,2 | 387 | 3,42 | 315 | 702 | 9 456 | - 53 |
| Värmland | 6 542 | 8 669 | 4,25 | 368 | 3,44 | 898 | 666 | 8 954 | - 196 |
| Örebro | 5 909 | 8 858 | 4,28 | 379 | 3,52 | 312 | 691 | 9 240 | - 77 |
| Västmanland | 4 264 | 8 639 | 4,27 | 369 | 3,48 | 300 | 669 | 8 974 | - 76 |
| Dalarna | 5 751 | 9 191 | 4,21 | 386 | 3,46 | 318 | 704 | 9 459 | 0 |
| Gävleborg | 7 970 | 8 889 | 4,2 | 373 | 3,46 | 307 | 681 | 9 143 | - 17 |
| Västernorrland | 6 224 | 9 245 | 4,17 | 385 | 3,4 | 314 | 699 | 9 429 | + 42 |
| Jämtland | 6 966 | 8 869 | 4,29 | 380 | 3,43 | 304 | 684 | 9 197 | - 71 |
| Västerbotten | 12 687 | 9 018 | 4,29 | 387 | 3,47 | 312 | 700 | 9 384 | + 56 |
| Norrbottn | 5 021 | 9 323 | 4,15 | 387 | 3,46 | 322 | 710 | 9 538 | + 233 |
| Totalt | 290 045 | 9 221 | 4,2 | 387 | 3,43 | 317 | 704 | 9 468 | - 18 |

**Table 16. Milk comparisons – dairy deliveries versus milk recording data
(Milk Recording year 2010)**

| Förening | Redovisad andel mjölk i förhållande till kg mjölk enligt kokontrollen | | | Avvikelse fett, mejeri minus kontroll, %-enheter | Besättningar ¹⁾ med kvalificerad avvikelse % |
|----------------------|---|------------------------|-------------|--|---|
| | % mejeri-mjölk | % hemmaförbrukad mjölk | Totalt | | |
| Skånesemin | 93,2 | 4,2 | 97,2 | -0,03 | 7,4 |
| Svenska Husdjur | 92,7 | 5,1 | 97,8 | 0,07 | 6,1 |
| Växa Halland | 93,0 | 4,4 | 97,4 | 0,01 | 3,9 |
| Freja Husdjur | 92,3 | 5,1 | 97,4 | 0,05 | 7,3 |
| Rådgivarna i 7-härad | 92,5 | 5,9 | 98,4 | 0,02 | 2,7 |
| Hansa Husdjur | 93,1 | 4,6 | 97,7 | 0,04 | 0,04 |
| Norrmejerier | 93,9 | 4,7 | 98,6 | 0,13 | 12,8 |
| Hela landet | 92,8 | 4,9 | 97,7 | 0,05 | 7,0 |
| Dito 2008/09 | 93,2 | 4,8 | 98,0 | 0,08 | 7,4 |
| 2007/08 | 93,0 | 4,9 | 97,9 | 0,10 | 8,0 |
| 2006/07 | 93,0 | 5,0 | 98,0 | 0,08 | 5,4 |
| 2005/06 | 92,7 | 5,2 | 97,9 | 0,09 | 6,4 |
| 2004/05 | 92,7 | 5,3 | 98,0 | 0,09 | 6,2 |
| 2003/04 | 92,8 | 5,4 | 98,2 | 0,09 | 6,4 |
| 2002/03 | 92,5 | 5,4 | 97,9 | 0,08 | 5,9 |
| 2001/02 | 92,6 | 5,4 | 98,0 | 0,07 | 5,9 |
| 2000/01 | 92,5 | 5,4 | 97,9 | 0,07 | 6,3 |
| 1999/00 | 92,4 | 5,5 | 97,9 | 0,09 | 7,6 |
| 1998/99 | 92,3 | 5,6 | 97,9 | 0,07 | 6,4 |
| 1997/98 | 92,3 | 5,7 | 97,9 | 0,06 | 5,3 |
| 1996/97 | 92,2 | 5,7 | 97,9 | 0,06 | 5,3 |
| 1995/96 | 92,3 | 5,7 | 98,0 | 0,05 | 4,9 |
| 1994/95 | 92,4 | 5,5 | 97,9 | 0,04 | 5,7 |
| 1993/94 | 92,6 | 5,4 | 98,0 | 0,04 | 4,7 |
| 1992/93 | 92,8 | 5,3 | 98,1 | 0,05 | 4,6 |
| 1991/92 | 92,6 | 5,4 | 98,0 | 0,05 | 4,3 |
| 1990/91 | 92,8 | 5,2 | 98,0 | 0,05 | 4,1 |
| 1989/90 | 93,1 | 5,3 | 98,4 | 0,05 | 3,9 |
| 1988/89 | 92,4 | 5,8 | 98,2 | 0,04 | 4,3 |
| 1987/88 | 92,4 | 5,9 | 98,3 | 0,02 | 4,7 |
| 1986/87 | 92,6 | 5,9 | 98,5 | 0,03 | 4,6 |
| 1985/86 | 92,4 | 5,9 | 98,3 | 0,02 | 4,9 |
| 1984/85 | 92,9 | 5,1 | 98,0 | 0,00 | 5,0 |
| 1979/80 | 91,6 | 4,7 | 96,3 | 0,03 | 9,7 |
| 1975/76 | 91 | 5 | 96 | - 0,01 | 12,2 |
| 1970/71 | 87 | 9 | 96 | - 0,08 | - |

¹⁾ Kvalificerad avvikelse innebär att leveransindex (mejerilevererad och hemmaförbrukad mjölk i procent av kontrollresultaten) för kg mjölk eller 4 % mjölk är under 92 eller över 107 eller avvikelse i fett är över 0,20 procentenheter. Tabellens avvikelse gäller ett medeltal för årets 12 månader.

Table 20. Sex distribution and percentage difficult calvings, stillborn calves, twins, and malformations per breed (Milk Recording year 2010)

| Ras | Mödrarna kvigor | | | | | Mödrarna kor | | | | | Mödrarna kvigor och kor | | |
|------------------------|------------------|-------------|----------------------|---------------|-------------------|------------------|-------------|----------------------|---------------|-------------------|-------------------------|--------------------------|---------------|
| | Antal kalvningar | Könskvot % | % svåra förlorningar | % döda kalvar | % tvillingfödslar | Antal kalvningar | Könskvot % | % svåra förlorningar | % döda kalvar | % tvillingfödslar | Antal kalvningar | % självdöda efter 24 tim | % missbildade |
| SRB | 41750 | 51,8 | 4,09 | 6,39 | 1,28 | 72727 | 52,8 | 1,5 | 4,56 | 3,94 | 114477 | 0,25 | 0,16 |
| SLB | 56194 | 50,1 | 5,05 | 9,72 | 1,11 | 92181 | 51,5 | 1,48 | 5,17 | 4,34 | 148375 | 0,27 | 0,12 |
| SKB | 448 | 51,9 | 6,47 | 9,01 | 1,56 | 858 | 52,2 | 1,75 | 3,85 | 2,8 | 1306 | 0,67 | 0,08 |
| SJB | 644 | 47,3 | 3,26 | 12,48 | 0,78 | 1208 | 49,9 | 0,75 | 5,88 | 2,81 | 1852 | 2,32 | 0,16 |
| SRB x SLB SLB x SRB | 7 893 | 49,4 | 4,23 | 7,21 | 1,81 | 11 492 | 51,1 | 1,39 | 4,77 | 4,25 | 19 385 | 0,44 | 0,11 |
| SRB x SKB SKB x SRB | 90 | 51,1 | 3,33 | 5,56 | – | 150 | 43,1 | 0,67 | 5,33 | 4,67 | 240 | 0,83 | – |
| SRB x SJB SJB x SRB | 254 | 46 | 2,36 | 8,66 | 1,57 | 356 | 51,6 | 1,4 | 5,06 | 2,53 | 610 | 0,49 | 0,2 |
| SLB x SKB SKB x SLB | 79 | 46,2 | 6,33 | 11,4 | 3,8 | 121 | 60,1 | 0,83 | 2,48 | 2,48 | 200 | 5 | – |
| Hereford x mjölkkras | 910 | 50,2 | 6,37 | 6,92 | 1,32 | 1 223 | 49,3 | 2,21 | 4,42 | 4,17 | 2 133 | 0,14 | 0,14 |
| Charolais x mjölkkras | 172 | 55,7 | 6,98 | 11 | 0,58 | 1 213 | 51,3 | 3,71 | 5,85 | 3,96 | 1 385 | 0,36 | 0,14 |
| Totalt | 10 8434 | 50,7 | 4,62 | 8,24 | 1,23 | 181 529 | 49,1 | 1,5 | 4,88 | 4,16 | 289 963 | 0,26 | 0,14 |

Table 22. Distribution of culled cows according to culling reason, breed and yield (Milk Recording year 2010)

| Ras | Antal utgångs- na kor | | Procent utslagna på grund av | | | | | | | | | | | % utgallrade kor | | |
|---------------------------|--------------------------|----------------|--|------------------------|-----------------------|--|---|--------------------------------------|----------------------------|-----------------------|-----------------------------|----------------------|---------------------|----------------------------------|------------------------------|----------------------|
| | Sålda till liv | Ut- slagna | Ned- satt frukt- sam- het + ej dr | Juver- sjuk- dom | Hög- cell- halt | För- loss- nings- svå- rig- heter | Kalv- nings- för- lam- ning | Ben- och klöv- lidan- de | An- nan sjuk- dom | Svår- mjöl- kad | Låg av- kast- ning | O- lycks- fall | Lyn- nes- fel | Ej angi- ven or- sak | För- sta- kal- vare | Samt- liga kor |
| Hela landet SRB | 992 | 43 212 | 23,6 | 14,6 | 8,1 | 0,9 | 1,2 | 6,6 | 3,2 | 7,1 | 11,8 | 1,5 | 1,2 | 13,0 | 28,3 | 38,0 |
| Hela landet SLB | 1 197 | 51 374 | 22,3 | 16,0 | 9,6 | 1,3 | 1,5 | 8,5 | 4,4 | 3,9 | 6,4 | 2,3 | 0,8 | 15,6 | 26,6 | 37,5 |
| Hela landet SKB | 54 | 401 | 14,7 | 19,8 | 9,5 | 0,9 | 0,7 | 0,9 | 1,3 | 4,8 | 9,9 | 1,3 | 3,5 | 16,9 | 35,4 | 38,8 |
| Hela landet SJB | 24 | 596 | 18,4 | 16,9 | 13,9 | 0,8 | 2,7 | 3,4 | 4,5 | 7,9 | 9,0 | 1,8 | 0,5 | 13,1 | 26,0 | 32,3 |
| Hela landet övr. raser | 308 | 5 984 | 20,9 | 14,6 | 7,9 | 1,2 | 1,6 | 6,0 | 3,2 | 4,8 | 10,0 | 1,9 | 1,4 | 15,2 | 14,8 | 39,2 |
| Avkastningsnivå* | | | | | | | | | | | | | | | | |
| - 7 499 | 152 | 4 562 | 26,5 | 13,1 | 9,0 | 1,3 | 1,5 | 4,5 | 2,8 | 3,2 | 7,0 | 2,1 | 1,3 | 19,0 | | |
| 7 500 - 8 499 | 392 | 12 305 | 23,4 | 15,5 | 7,4 | 1,2 | 1,7 | 6,1 | 3,5 | 4,2 | 8,4 | 1,9 | 1,1 | 17,9 | | |
| 8 500 - 9 499 | 860 | 32 164 | 24,3 | 14,6 | 7,9 | 1,3 | 1,5 | 7,2 | 4,0 | 4,9 | 9,6 | 2,0 | 0,9 | 14,4 | | |
| 9 500 - 10 499 | 629 | 34 914 | 22,4 | 15,7 | 9,4 | 1,1 | 1,4 | 6,8 | 3,6 | 6,1 | 9,2 | 1,9 | 1,1 | 13,1 | | |
| 10 500 - 11 499 | 439 | 14 733 | 19,7 | 16,8 | 10,6 | 0,8 | 1,0 | 8,5 | 4,2 | 6,3 | 8,4 | 2,0 | 0,9 | 13,3 | | |
| 11 500 - | 103 | 2 889 | 16,8 | 15,5 | 12,4 | 1,2 | 1,1 | 10,2 | 4,3 | 4,4 | 7,9 | 1,8 | 0,9 | 15,6 | | |
| Totalt | 2 575 | 101 567 | 22,7 | 15,4 | 8,9 | 1,1 | 1,4 | 7,5 | 3,8 | 5,3 | 9,0 | 1,9 | 1,0 | 14,5 | 25,8 | 37,8 |
| Dito 2008/09 | 2 144 | 106 118 | 22,4 | 14,7 | 9,0 | 1,1 | 1,3 | 6,9 | 3,3 | 5,0 | 8,5 | 1,8 | 1,0 | 15,2 | 26,7 | 38,0 |
| 2007/09 | 2 314 | 102 128 | 24,4 | 15,3 | 9,0 | 1,0 | 1,3 | 7,1 | 3,4 | 5,0 | 9,3 | 1,7 | 1,0 | 14,2 | 25,2 | 35,7 |
| 2006/07 | 2 618 | 114 755 | 23,9 | 15,8 | 9,9 | 1,0 | 1,2 | 6,9 | 3,2 | 5,0 | 8,9 | 1,6 | 0,9 | 13,8 | 27,3 | 39,3 |
| 2005/06 | 2 669 | 118 882 | 24,5 | 16,1 | 9,3 | 1,0 | 1,4 | 6,5 | 3,6 | 5,2 | 8,7 | 1,7 | 1,0 | 13,6 | 13,2 | 38,1 |
| 2004/05 | 2 354 | 122 128 | 24,3 | 16,5 | 10,2 | 1,0 | 1,3 | 6,4 | 3,3 | 5,3 | 8,6 | 1,6 | 1,0 | 13,8 | 27,0 | 39,1 |
| 2003/04 | 2 741 | 124 153 | 24,6 | 16,8 | 10,1 | 0,9 | 1,2 | 5,9 | 3,0 | 5,4 | 8,8 | 1,4 | 1,0 | 14,6 | 27,7 | 38,3 |
| 2002/03 | 2 188 | 122 966 | 25,0 | 16,5 | 9,0 | 0,7 | 1,1 | 5,7 | 2,5 | 5,2 | 8,8 | 1,3 | 1,0 | 17,4 | 26,7 | 37,4 |
| 2001/02 | 2 556 | 128 912 | 23,7 | 16,6 | 8,4 | 0,7 | 1,1 | 5,6 | 2,4 | 5,4 | 8,5 | 1,2 | 1,0 | 19,0 | 27,2 | 38,4 |
| 2000/01 | 2 850 | 128 599 | 24,6 | 16,7 | 7,2 | 0,7 | 1,2 | 5,4 | 2,4 | 5,3 | 9,0 | 1,4 | 1,0 | 18,8 | 26,2 | 37,8 |
| 1999/00 | 3 105 | 134 307 | 25,9 | 17,1 | 7,3 | 0,8 | 1,3 | 5,4 | 2,7 | 5,3 | 9,3 | 1,5 | 1,1 | 18,1 | 27,3 | 38,8 |
| 1998/99 | 3 548 | 133 230 | 25,9 | 17,2 | 7,2 | 0,8 | 1,3 | 5,4 | 2,9 | 5,2 | 9,8 | 1,6 | 1,0 | 17,3 | 26,8 | 37,3 |
| 1997/98 | 3 297 | 134 564 | 24,3 | 16,5 | 6,6 | 0,8 | 1,2 | 5,2 | 2,7 | 4,9 | 8,8 | 1,7 | 0,9 | 22,2 | 26,8 | 37,4 |
| 1996/97 | 2 253 | 141 061 | 26,0 | 19,4 | 6,6 | 1,0 | 1,5 | 5,9 | 3,5 | 5,1 | 9,3 | 2,1 | 0,9 | 12,8 | 27,9 | 38,6 |
| 1995/96 | 2 030 | 137 230 | 26,3 | 19,9 | 5,6 | 1,1 | 1,8 | 5,8 | 3,8 | 4,6 | 9,0 | 2,1 | 0,8 | 16,2 | 25,4 | 37,4 |
| 1994/95 | 2 904 | 152 747 | 24,8 | 25,7 | - | 1,1 | 1,9 | 6,2 | 4,1 | 4,4 | 8,5 | 2,1 | 0,8 | 17,7 | 28,5 | 41,0 |
| 1993/94 | 2 505 | 134 942 | 26,2 | 22,3 | - | 1,1 | 2,0 | 6,1 | 3,9 | 4,6 | 9,4 | 2,1 | 0,8 | 18,5 | 26,3 | 36,8 |
| 1992/93 | 2 477 | 130 192 | 28,5 | 20,4 | - | 1,1 | 2,0 | 5,6 | 3,8 | 4,3 | 10,2 | 2,0 | 0,8 | 19,0 | 27,5 | 35,9 |
| 1991/92 | 1 943 | 130 386 | 29,6 | 20,6 | - | 1,1 | 2,0 | 5,6 | 3,5 | 4,0 | 10,2 | 2,0 | 0,9 | 18,3 | 27,7 | 36,6 |
| 1990/91 | 2 122 | 144 071 | 28,9 | 21,2 | - | 1,0 | 2,3 | 5,6 | 3,6 | 3,9 | 10,8 | 2,0 | 1,1 | 18,4 | 30,5 | 39,7 |
| 1989/90 | 2 874 | 150 475 | 28,6 | 21,3 | - | 1,0 | 2,4 | 5,6 | 3,9 | 4,1 | 11,5 | 2,3 | 1,2 | 18,1 | 29,4 | 37,4 |
| 1988/89 | 3 466 | 149 508 | 29,2 | 22,2 | - | 1,0 | 2,3 | 5,3 | 3,3 | 4,0 | 11,7 | 2,2 | 1,1 | 17,7 | 29,5 | 37,1 |
| 1987/88 | 3 955 | 152 034 | 29,0 | 21,5 | - | 1,1 | 2,3 | 5,8 | .. ¹⁾ | 3,0 | 12,3 | 2,1 | 1,2 | 21,7 | 30,7 | 38,1 |
| 1986/87 | 4 226 | 161 716 | 24,1 | 23,4 | - | 0,9 | 2,0 | 5,4 | .. | 2,7 | 11,7 | 2,7 | 1,0 | 26,1 | 32,2 | 40,3 |
| 1985/86 | 3 396 | 166 964 | 24,8 | 21,5 | - | 0,9 | 1,9 | 5,2 | .. | 2,6 | 13,1 | 2,7 | 0,9 | 26,4 | 34,6 | 41,0 |
| 1984/85 | 2 877 | 164 346 | 25,9 | 21,3 | - | 0,9 | 2,2 | 5,5 | .. | 2,7 | 13,5 | 2,9 | 0,9 | 24,2 | 32,6 | 37,2 |
| 1980/81 | 3 064 | 135 690 | 27,5 | 20,1 | - | 1,0 | 2,3 | 4,9 | .. | 2,7 | 14,1 | 3,5 | 1,1 | 22,8 | 28,0 | 34,0 |
| 1979/80 | 3 332 | 130 412 | 28,1 | 20,0 | - | 1,0 | 2,5 | 4,5 | .. | 2,7 | 13,0 | 3,7 | 1,0 | 23,5 | 24,5 | 31,1 |
| 1974/75 | 4 266 | 116 569 | 29,3 | 17,0 | - | 1,0 | 2,6 | 3,1 | .. | 2,6 | 16,0 | 4,3 | 1,2 | 22,9 | 25,1 | 32,6 |
| 1970/71 | .. | .. | 31,3 | 11,5 | - | 0,9 | 2,0 | .. ¹⁾ | .. | .. ¹⁾ | 21,5 | 4,8 | 1,0 | 27,0 | .. | .. |

¹⁾ Ingår under övriga orsaker.

* Fr o m 2002 är intervallen för avkastning besättningsmedeltal ändrat.

Table 23 A. Age of culled cows according to breed (Milk Recording year 2010)

| Utgångsorsak | Ras | | | | | Totalt 2010 | Totalt 2000 | Totalt 1990 |
|-----------------------------------|--------------|--------------|--------------|--------------|--------------|----------------|----------------|----------------|
| | SRB | SLB | SKB | SJB | Övriga | | | |
| Ålder vid utgången, månader | | | | | | | | |
| Såld till liv | 46,2 | 43,5 | 48,5 | 49,9 | 50,1 | 45,5 | 52,4 | 50,2 |
| Nedsatt fruktsamhet | 60,2 | 59,4 | 64,1 | 61,7 | 60,4 | 59,8 | 60,1 | 61,1 |
| Ej dräktig | 61,7 | 61,9 | 63,1 | 68,1 | 61,1 | 61,8 | 61,8 | 62,3 |
| Mastit | 61 | 60,6 | 62,8 | 58 | 60,2 | 60,7 | 60,8 | 59,9 |
| Spenskada | 62,8 | 60,6 | 60,7 | 60,7 | 61,8 | 61,6 | 62 | 63,1 |
| Förlossningssvårighet | 54,4 | 50,2 | 49 | 59,7 | 48 | 51,5 | 48,3 | 50,1 |
| Kalvningsförlamning | 69,8 | 70,4 | 66,5 | 78,2 | 69,4 | 70,2 | 71,3 | 76,6 |
| Klövsjukdom | 60,7 | 65,1 | – | 59,4 | 73,8 | 63,6 | 64,1 | 63,3 |
| Benlidande | 61,1 | 64,4 | 71,6 | 74,9 | 62,9 | 63,2 | 62,6 | 63,9 |
| Svårmjölkad | 59 | 54,3 | 49,5 | 67 | 57,1 | 57,2 | 60,3 | 61,7 |
| Kastning | 56,7 | 56,7 | 48,5 | 59,7 | 60,1 | 56,9 | 57,8 | 57,3 |
| Hög ålder | 104,5 | 105,6 | 107,9 | 83,1 | 107,5 | 105,1 | 106,5 | 113,1 |
| Låg avkastning | 54,7 | 53,5 | 51,8 | 50 | 52,7 | 54,1 | 53,9 | 53,5 |
| Lynnesfel | 42,6 | 43,9 | 36,7 | 37,1 | 41,4 | 42,9 | 44,1 | 44,9 |
| Olycksfall | 54,2 | 53,6 | 54,8 | 72,1 | 58 | 54,2 | 55,4 | 59,3 |
| Foderleda | 58,9 | 57,5 | 53,6 | 60,7 | 63,1 | 58,3 | 58,3 | 60 |
| Annan sjukdom | 59,2 | 57,8 | 51,4 | 64,3 | 55,6 | 58,2 | 57,2 | 58,9 |
| Missb. i spenar/juver | 51,9 | 47,6 | 57,5 | 35 | 49,3 | 49,7 | 45,5 | 43,5 |
| BVD | 64,8 | 78,5 | – | – | – | 71,6 | 50,2 | – |
| Hög cellhalt | 64,1 | 63 | 68,4 | 60,9 | 65,3 | 63,5 | – | – |
| Övriga orsaker | 60,3 | 59,7 | 63,2 | 65,9 | 59,8 | 60 | 59,6 | 62,2 |
| Samtliga orsaker exkl såld liv | 60,9 61,6 | 60,4 61,2 | 52,5 56,9 | 61,3 61,9 | 61,4 61,4 | 60,9 61,5 | – 60,6 | – 61,7 |
| Antal utgångna kor ¹⁾ | 44 204 | 52 571 | 455 | 620 | 6 292 | 104 142 | 113 230 | 144 071 |

¹⁾ Exkl djur sålda till liv.

Table 23 B. Age of culled cows according to yield (Milk Recording year 2010)

| Utgångsorsak | Avkastningsnivå i besättningen | | | | | | Totalt |
|---|--------------------------------|------------------|------------------|-------------------|--------------------|--------------|--------------|
| | - 7 499 | 7 500 – 8 499 | 8 500 – 9 499 | 9 500 – 10 499 | 10 500 – 11 499 | 11 500 – | |
| | Ålder vid utgången, månader | | | | | | |
| Såld till liv | 54,3 | 49,4 | 46,4 | 43,6 | 41,1 | 39,5 | 45,5 |
| Nedsatt fruktsamhet | 72 | 64,6 | 59,4 | 58,2 | 58,6 | 57,8 | 59,8 |
| Ej dräktig | 68,8 | 63,9 | 62,1 | 60,4 | 59,8 | 58,2 | 61,8 |
| Mastit | 69,1 | 63,1 | 61,1 | 60,1 | 58 | 58,7 | 60,7 |
| Spenskada | 69,7 | 61,8 | 62,1 | 61,4 | 59,3 | 58 | 61,6 |
| Förlossningssvårighet | 60,4 | 53,1 | 52,2 | 49,6 | 50,8 | 45,9 | 51,5 |
| Kalvningsförämning | 78,7 | 71,2 | 69,1 | 69,4 | 70,7 | 69,8 | 70,2 |
| Klövsjukdom | 79,7 | 65,7 | 62,5 | 63,6 | 64,4 | 56,1 | 63,6 |
| Benlidande | 70,5 | 65,5 | 62 | 63,4 | 62,9 | 59,6 | 63,2 |
| Svårmjölkad | 62 | 58,7 | 57,5 | 57,2 | 55,9 | 52,6 | 57,2 |
| Kastning | 67,1 | 59,2 | 57,5 | 55,7 | 56,5 | 57,9 | 56,9 |
| Hög ålder | 116,2 | 104,5 | 101,8 | 105,5 | 108,9 | 106,9 | 105,1 |
| Låg avkastning | 58 | 55,7 | 54,4 | 53,4 | 53,1 | 52,2 | 54,1 |
| Lynnesfel | 45,3 | 44,6 | 42,2 | 41,9 | 44,5 | 43,3 | 42,9 |
| Olycksfall | 57,6 | 57,4 | 54,1 | 54 | 51,2 | 52,4 | 54,2 |
| Foderleda | 63,2 | 57,6 | 58,2 | 58,1 | 57,9 | 60,2 | 58,3 |
| Annan sjukdom | 61,6 | 59,4 | 58,8 | 56,9 | 58,1 | 57,6 | 58,2 |
| Missb. i spenar/juver | 51,6 | 59,2 | 52,9 | 47,4 | 42,8 | 43,3 | 49,7 |
| BVD | – | 92,9 | 61 | 69,2 | 85,2 | – | 71,6 |
| Hög cellhalt | 68,9 | 66,8 | 64,6 | 62,4 | 61,4 | 61,2 | 63,5 |
| Övriga orsaker | 67,5 | 62 | 59,4 | 58,7 | 59,2 | 58,2 | 60 |
| Samtliga orsaker exkl sålda till liv | 67,1 67,8 | 66,8 67,7 | 63 61,4 | 59,5 58,2 | 60 65,1 | 57,5 56,3 | 60,5 61,2 |
| Antal utslagna kor | 4 714 | 12 697 | 33 024 | 35 543 | 15 172 | 2 992 | 10 4142 |

Table 26. Fertility data per livestock association, milk recorded cows (Milk Recording year 2010)

| Förening | Antal dagar kalvn - 1:a ins | Antal dagar kalvn - senaste ins | Kalvningsintervall mån | Antal ins per hondjur ¹⁾ | % behandlade hondjur per serie ²⁾ | % hondjur utslagna p g a nedsatt frukt-samhet/Ej dräktig |
|----------------------|-----------------------------|---------------------------------|------------------------|-------------------------------------|--|--|
| Skånesemin | 99 | 139 | 13,9 | 1,75 | 5,33 | 8,03 |
| Svenska Husdjur | 92 | 12,6 | 13,3 | 1,73 | 2,59 | 8,67 |
| Växa Halland | 90 | 13,1 | 13,5 | 1,81 | 5,66 | 7,66 |
| Freja Husdjur | 88 | 125 | 13,3 | 1,76 | 2,54 | 8,8 |
| Rådgivarna i 7-härad | 91 | 127 | 13,3 | 1,74 | 1 | 9,07 |
| Hansa Husdjur | 88 | 126 | 13,4 | 1,8 | 3,36 | 2,71 |
| Norrmejerier | 88 | 127 | 13,3 | 1,79 | 1,12 | 8,6 |
| Hela landet | 90 | 127 | 13,4 | 1,76 | 3,08 | 8,58 |
| Dito 2008/09 | 92 | 129 | 13,4 | 1,77 | 3,32 | 8,9 |
| 2007/08 | 91 | 127 | 13,4 | 1,76 | 3,55 | 8,71 |
| 2006/07 | 92 | 129 | 13,3 | 1,77 | 3,53 | 11,64 |
| 2005/06 | 91 | 127 | 13,3 | 1,81 | 3,61 | 9,34 |
| 2004/05 | 93 | 129 | 13,3 | 1,82 | 3,75 | 9,25 |
| 2003/04 | 92 | 127 | 12,9 | 1,69 | 3,75 | 11,14 |
| 2002/03 | 89 | 124 | 13,2 | 1,74 | 6,49 | 11,01 |
| 2001/02 | 90 | 123 | 13,2 | 1,71 | 7,11 | 10,78 |
| 2000/01 | 89 | 122 | 13,1 | 1,70 | 7,60 | 10,9 |
| 1999/00 | 88 | 121 | 13,1 | 1,70 | 7,59 | 11,3 |
| 1998/99 | 87 | 119 | 13,0 | 1,71 | 6,7 | 10,7 |
| 1997/98 | 87 | 119 | 13,0 | 1,70 | 7,5 | 10,2 |
| 1996/97 | 85 | 116 | 12,9 | 1,69 | 8,2 | 11,0 |
| 1995/96 | 85 | 116 | 12,9 | 1,69 | 8,9 | 11,0 |
| 1994/95 | 85 | 115 | 12,9 | 1,69 (1,78) ¹⁾ | 9,8 (11,8) ²⁾ | 11,2 |
| 1993/94 | 83 | 114 | 12,8 | 1,71 (1,81) ¹⁾ | 10,2 (12,2) ²⁾ | 10,6 |
| 1992/93 | 82 | 112 | 12,7 | 1,69 (1,79) ¹⁾ | 9,5 (11,4) ²⁾ | 11,2 |
| 1991/92 | 82 | 110 | 12,7 | 1,66 (1,75) ¹⁾ | 9,2 (11,0) ²⁾ | 12,0 |
| 1990/91 | 83 | 111 | 12,7 | 1,66 (1,75) ¹⁾ | 9,0 (10,7) ²⁾ | 12,8 |
| 1989/90 | 82 | 109 | 12,7 | 1,65 (1,74) ¹⁾ | 8,4 (10,1) ²⁾ | 11,9 |
| 1988/89 | 82 | 109 | 12,7 | 1,68 (1,74) ¹⁾ | 9,7 (11,6) ²⁾ | 12,1 |
| 1987/88 | 83 | 109 | 12,6 | 1,73 | 12,1 | 11,9 |
| 1986/87 | 83 | 109 | 12,6 | 1,72 | 11,0 | 10,5 |
| 1985/86 | 83 | 108 | 12,6 | 1,72 | 10,8 | 10,9 |
| 1984/85 | 82 | 109 | 12,6 | 1,75 | 10,9 | 10,9 |
| 1979/80 | 83 | 111 | 12,7 | 1,75 | 10,9 | 10,4 |
| 1974/75 | 82 | 111 | 12,6 | 1,70 | 13,8 | 9,5 |

1) Fr o m 1988/89 ingår inte ominsemination i samma brunst. Siffrorna inom parentes anger de värden som är jämförbara med siffrorna före 1988/89.

2) Fr o m 1988/89 räknas antalet behandlingar per påbörjad serie, tidigare per ko. Antalet påbörjade serier är 20 procent högre än antalet kor. Inom parentes anges de siffror som är jämförbara med tidigare års värden.

Table 27. Fertility data per breed and yield level, milk recorded cows (Milk Recording year 2010)

| Avkastningsintervall* | Ras | Antal besättningar | Inkalvningsålder, mån | Kalvning-1:a ins, dagar | Kalvning-senaste ins, dagar | Kalvningsintervall mån | Ins per hondjur | Procent behandlade hondjur per serie | | Utslagna på nedfatt frukt-samhet,% |
|-----------------------|------------|--------------------|-----------------------|-------------------------|-----------------------------|------------------------|-----------------|--------------------------------------|-------------------|------------------------------------|
| | | | | | | | | Totalt | Mot cysta hondjur | |
| -7 499 | SRB | 828 | 31,2 | 99 | 132 | 14 | 1,62 | 1,44 | 0,35 | 1,77 |
| | SLB | 299 | 31,5 | 104 | 141 | 14,1 | 1,65 | 1,73 | 0,5 | 1,2 |
| | SKB | 81 | 28,6 | 96 | 121 | 13,4 | 1,56 | 1,94 | 1,39 | 1,72 |
| | SJB | 70 | 29,1 | 106 | 145 | 145 | 14 | 1,68 | - | 1,57 |
| 7 500 -8 499 | SRB | 529 | 29,1 | 93 | 126 | 13,4 | 1,69 | 1,98 | 0,51 | 1,66 |
| | SLB | 494 | 29,6 | 100 | 137 | 13,9 | 1,68 | 2,5 | 0,51 | 1,59 |
| | SKB | 37 | 37,1 | 91 | 111 | 13,2 | 1,49 | 0,52 | - | 1,67 |
| | SJB | 52 | 27,9 | 94 | 126 | 13,3 | 1,67 | 1,85 | 0,31 | 2,39 |
| 8 500 -9 499 | SRB | 1 166 | 28,3 | 87 | 121 | 13,2 | 1,75 | 2,16 | 0,67 | 1,92 |
| | SLB | 1 108 | 28,3 | 94 | 135 | 13,7 | 1,79 | 3,49 | 0,75 | 2,23 |
| | SKB | 68 | 29,2 | 87 | 116 | 13 | 1,64 | 2,31 | 8,77 | 2,88 |
| | SJB | 142 | 27,9 | 89 | 123 | 13,4 | 1,72 | 0,71 | 0,24 | 0,54 |
| 9 500 -10 499 | SRB | 1 159 | 27,6 | 84 | 118 | 12,9 | 1,78 | 2,33 | 0,86 | 2,3 |
| | SLB | 1 163 | 27,7 | 93 | 133 | 13,6 | 1,79 | 3,26 | 0,92 | 2,13 |
| | SKB | 44 | 28,6 | 82 | 116 | 12,9 | 1,72 | 5,63 | 2,82 | 1,83 |
| | SJB | 128 | 28,1 | 90 | 127 | 13,4 | 1,88 | 1,65 | 0,47 | 1,94 |
| 10 500 -11 499 | SRB | 422 | 27,2 | 82 | 116 | 12,9 | 1,8 | 2,28 | 0,91 | 2,29 |
| | SLB | 484 | 27,3 | 93 | 134 | 13,5 | 1,8 | 4,9 | 1,49 | 2,48 |
| | SKB | 11 | 29,2 | 70 | 135 | 10,1 | 1,82 | - | - | - |
| | SJB | 43 | 26,8 | 80 | 116 | 13,2 | 1,8 | 8,23 | 1,27 | 3,3 |
| 11 500 - | SRB | 56 | 26,8 | 81 | 111 | 12,8 | 1,73 | 3,7 | 1,63 | 1,81 |
| | SLB | 95 | 26,9 | 89 | 133 | 13,5 | 1,88 | 5,67 | 1,86 | 2,12 |
| | SKB | 2 | - | - | - | 13,2 | - | - | - | - |
| | SJB | 5 | 27,9 | 79 | 147 | 12,1 | 2,33 | - | - | - |
| Totalt | SRB | 3 660 | 28,1 | 86 | 120 | 13,1 | 1,75 | 2,21 | 0,75 | 2,05 |
| | SLB | 3 643 | 28,1 | 94 | 135 | 13,7 | 1,79 | 3,66 | 0,98 | 2,13 |
| | SKB | 243 | 28,4 | 93 | 119 | 13,3 | 1,57 | 1,95 | 1,15 | 1,62 |
| | SJB | 440 | 27,9 | 91 | 125 | 13,4 | 1,75 | 2,11 | 0,42 | 1,46 |

Tabell 29. Resultat från analyser av vallfoder maj 2009 – januari 2010. Alla värden angivna per kg ts.

Table 29. Results from analyses of forages. May 2009 – January 2010. All values expressed per kg DM.

| Husdjurs- förening | Hö | | Grönmassa/Ensilage | | | | | | | | | | | | | | | |
|-----------------------|------------|------------|--------------------|-----------|------------|------------|-------------|-------------|-------------|--------------|-------------|------------|-----------|-----------|------------|-------------|-------------|------------|
| | Antal | OE MJ | Råpr g | AAT g | PBV g | NDF g | AATp20 g | PBVp20 g | NELp20 g | Antal | OE MJ | Råpr g | AAT g | PBV g | NDF g | AATp20 g | PBVp20 g | NELp g |
| Skånesemin | 23 | 9,9 | 88 | 70 | -31 | 600 | 93 | -54 | 5,3 | 565 | 10,6 | 139 | 70 | 22 | 507 | 80 | 17 | 5,5 |
| Svenska Husdjur | 76 | 9,9 | 91 | 70 | -29 | 600 | 92 | -49 | 5,3 | 1 682 | 10,5 | 128 | 70 | 11 | 516 | 78 | 9 | 5,5 |
| Växa Halland | 17 | 9,7 | 94 | 69 | -23 | 624 | 93 | -47 | 5,2 | 728 | 10,7 | 148 | 71 | 31 | 501 | 81 | 23 | 6,6 |
| Freja Husdjur | 37 | 10,0 | 88 | 71 | -32 | 610 | 93 | -54 | 5,4 | 2 379 | 10,6 | 139 | 70 | 22 | 505 | 80 | 17 | 5,5 |
| Södra Älvsborg | 2 | 10,4 | 84 | 74 | -41 | 582 | 96 | -62 | 5,6 | 333 | 10,6 | 136 | 70 | 19 | 520 | 80 | 13 | 5,5 |
| Hansa Husdjur | 14 | 10,0 | 94 | 71 | -27 | 601 | 95 | -51 | 5,5 | 810 | 10,6 | 139 | 70 | 22 | 505 | 79 | 18 | 5,5 |
| Normejerier | 10 | 9,9 | 102 | 70 | -17 | 596 | 94 | -43 | 5,3 | 654 | 10,7 | 133 | 71 | 16 | 503 | 81 | 9 | 5,5 |
| Riket | 179 | 9,9 | 91 | 70 | -28 | 604 | 93 | -51 | 5,3 | 7 151 | 10,6 | 136 | 70 | 20 | 508 | 79 | 15 | 5,5 |
| 2007/08 | 142 | 10,1 | 108 | 71 | -14 | 559 | 95 | -40 | 5,69 | 6 271 | 10,8 | 149 | 71 | 30 | 487 | 85 | 16 | 6,6 |
| 2006/07 | 138 | 9,6 | 108 | 69 | -10 | 621 | | | | 3 294 | 10,5 | 147 | 70 | 27 | 551 | | | |
| 2005/06 | 218 | 9,8 | 107 | 70 | -13 | 607 | | | | 3 013 | 10,8 | 151 | 71 | 29 | 538 | | | |
| 2004/05 | 373 | 9,7 | 101 | 69 | -17 | 624 | | | | 5 352 | 10,5 | 145 | 70 | 24 | 553 | | | |
| 2003/04 | 375 | 9,2 | 105 | 66 | -21 | 615 | | | | | | | | | | | | |
| 2002/03 | 681 | 9,4 | 105 | 97 | -8 | 624 | | | | | | | | | | | | |
| 2001/02 | 1 047 | 9,6 | 105 | 69 | -13 | 611 | | | | | | | | | | | | |
| 2000/01 | 1 023 | 9,9 | 100 | 70 | -21 | 628 | | | | | | | | | | | | |
| 1999/00 | 1 511 | 9,5 | 100 | 68 | -16 | 626 | | | | | | | | | | | | |
| 1998/99 | 2 163 | 9,4 | 99 | 67 | -17 | 636 | | | | | | | | | | | | |
| 1997/98 | 1 963 | 9,3 | 97 | 67 | -17 | 641 | | | | | | | | | | | | |
| 1996/97 | 2 387 | 9,7 | 99 | 69 | -19 | 666 | | | | | | | | | | | | |
| 1995/96 | 2 271 | 9,6 | | 69 | -17 | | | | | | | | | | | | | |
| 1994/95 | 5 200 | 10,2 | | 71 | -19 | | | | | | | | | | | | | |
| 1993/94 | 3 744 | 10,0 | | 71 | -18 | | | | | | | | | | | | | |
| 1992/93 | 5 432 | 10,0 | | 71 | -11 | | | | | | | | | | | | | |
| 1991/92 | 6 526 | 9,6 | | 68 | -15 | | | | | | | | | | | | | |
| 1990/91 | 7 567 | 10,1 | | | | | | | | | | | | | | | | |

Table 30. Affiliation with the beef recording scheme KAP, 2010

| Förening | Antal besättningar | Kor | Övriga | Kor per besättning |
|----------------------|---------------------|---------------|---------------|--------------------|
| Skånesemin | 208 | 5 863 | 9 854 | 28,2 |
| Svenska Husdjur | 205 | 6 589 | 12 050 | 32,1 |
| Växa Halland | 51 | 938 | 1 509 | 18,4 |
| Freja Husdjur | 311 | 6 005 | 11 002 | 19,3 |
| Rådgivarna i 7-härad | 38 | 574 | 1 002 | 15,1 |
| Hansa Husdjur | 71 | 2 464 | 5 073 | 34,7 |
| Norrmejerier | 26 | 538 | 1 210 | 21 |
| Övriga | 102 | 4 708 | 17 892 | – |
| Hela landet | 1 012 | 27 679 | 59 592 | 27,4 |
| 2009 | 1 089 | 29 029 | 62 590 | 26,7 |
| 2008 | 1 138 | 28 801 | 60 330 | 25,3 |
| 2007 | 1 177 | 27 954 | 60 559 | 23,8 |
| 2006 | 1 208 | 27 470 | 58 546 | 22,7 |
| 2005 | 1 242 | 26 652 | 56 119 | 21,5 |
| 2004 | 1 325 | 26 604 | 58 194 | 20,0 |
| 2003 | 1 359 | 25 562 | 53 907 | 18,8 |
| 2002 | 1 379 | 25 175 | 53 550 | 18,3 |
| 2001 | 1 484 | 25 365 | 51 418 | 17,1 |
| 2000 | 1 436 | 21 853 | | 15,2 |
| 1999 | 1 457 | 21 277 | | 14,6 |
| 1998 | 1 514 | 19 524 | | 12,9 |
| 1997 | 1 520 | 17 490 | | 11,5 |
| 1996 | 1 550 | 16 769 | | 10,8 |
| 1995 | 1 516 | 15 213 | | 10,0 |
| 1994 | 1 490 | 14 123 | | 9,5 |
| 1993 | 1 494 | 13 305 | | 9,0 |
| 1992 | 1 506 | 12 719 | | 8,4 |
| 1991 | 1 419 | 11 606 | | 8,2 |
| 1990 | 1 234 | 10 064 | | 8,2 |
| 1985 | 761 | 7 985 | | 10,5 |
| 1980 | 1 272 ¹⁾ | 12 360 | | 9,7 |
| 1975 | 1 116 | 11 357 | | 10,2 |
| 1970/71 | 642 | 6 648 | | 10,4 |

¹⁾ Från och med 1981 redovisas aktiva besättningar vid årets slut. För 1980 och dessförinnan ingår även delårsbesättningar.

Uppgifterna i tabell 30 är tagna från debiteringsunderlaget per 2010-09-31.

Table 31. Calvings in KAP pure breeds and crosses, 2010

Kalvningsresultat för kor i KAP perioden 1/9 2009 till 31/8 2010.

| Ras | Antal kalvn | Antal kalvar | Kalvn-interv mån | % svåra förlossn | % dödf kalvar | % döda till avvänj | % tot döda kalvar |
|---------------------|-------------|--------------|------------------|------------------|---------------|--------------------|-------------------|
| Angus | 808 | 833 | 12,4 | 0,2 | 3 | 3 | 6 |
| Blonde | 230 | 235 | 13,1 | 0 | 1,7 | 3,8 | 5,5 |
| Charolais | 4 136 | 4 448 | 12,4 | 0,7 | 4,6 | 4,2 | 8,8 |
| Hereford | 2 623 | 2 702 | 12,4 | 0,7 | 3,7 | 3,6 | 7,3 |
| Highland | 684 | 688 | 14 | - | 3,9 | 2,6 | 6,5 |
| Limousin | 1 177 | 1 197 | 12,5 | 0,6 | 3,1 | 3,1 | 6,2 |
| Simmental | 1 915 | 2 038 | 12,6 | 0,8 | 2,9 | 2,6 | 5,5 |
| Samtliga renrasiga | 12 272 | 12 861 | 12,6 | 0,7 | 3,6 | 3,6 | 7,2 |
| Samtliga korsningar | 1 527 | 1 577 | 12,6 | 1,4 | 1,8 | 3,8 | 5,6 |

Kalvningsresultat för kvigor i KAP perioden 1/9 2009 till 31/8 2010

| Ras | Antal kalvn | Antal kalvar | Kalvn-interv mån | % svåra förlossn | % dödf kalvar | % döda till avvänj | % tot döda kalvar |
|---------------------|-------------|--------------|------------------|------------------|---------------|--------------------|-------------------|
| Angus | 264 | 271 | 27,4 | 3,8 | 7 | 3 | 10 |
| Blonde | 75 | 75 | 31,4 | 1,5 | 9,3 | 1,3 | 10,6 |
| Charolais | 1 248 | 1 289 | 26 | 5 | 6,9 | 4,6 | 11,5 |
| Hereford | 783 | 794 | 26,2 | 4,5 | 6,9 | 4,3 | 11,2 |
| Highland | 163 | 166 | 39,6 | 1,2 | 3 | 5,4 | 8,4 |
| Limousin | 336 | 337 | 26,8 | 4,5 | 7,1 | 3 | 10,1 |
| Simmental | 693 | 712 | 25,7 | 3,5 | 4,1 | 3,1 | 7,2 |
| Samtliga renrasiga | 3 750 | 3 835 | 27,7 | 4,5 | 6,1 | 3,9 | 10 |
| Samtliga korsningar | 593 | 601 | 28,7 | 5,4 | 4,8 | 1,7 | 6,5 |

| År | Antal kalvn | Inkalvn-ålder mån | Kalvn-interv mån | % svåra förlossn | % dödf kalvar | % döda till avvänj | % tot döda kalvar |
|------|-------------|-------------------|------------------|------------------|---------------|--------------------|-------------------|
| 2010 | 18 142 | 27,9 | 12,6 | 1,6 | 4,0 | 3,5 | 7,5 |
| 2009 | 18 737 | 28,0 | 12,6 | 1,8 | 3,4 | 3,6 | 7,8 |
| 2008 | 19 036 | 27,9 | 12,6 | 1,4 | 3,4 | 3,2 | 6,6 |
| 2007 | 18 167 | 28,0 | 12,7 | 1,6 | 3,6 | 2,9 | 6,5 |
| 2006 | 18 250 | 28,3 | 12,7 | 1,8 | 3,5 | 3,2 | 6,7 |
| 2005 | 18 496 | 29,9 | 12,7 | 1,7 | 3,7 | 3,4 | 7,1 |
| 2004 | 18 738 | 28,5 | 12,6 | 1,8 | 3,7 | 2,8 | 6,5 |
| 2003 | 18 721 | 29,6 | 12,6 | 2,1 | 4,0 | 2,8 | 6,8 |
| 2002 | 18 412 | 28,6 | 12,6 | 2,0 | 3,8 | 3,1 | 6,9 |
| 2001 | 19 544 | 28,9 | 12,6 | 2,4 | 4,1 | 3,2 | 7,2 |
| 2000 | 19 496 | 31,4 | 12,6 | 2,3 | 3,9 | 2,8 | 6,7 |
| 1990 | 9 766 | 27,0 | 12,5 | 3,5 | 4,5 | 1,1 | 5,6 |
| 1985 | 7 051 | 27,8 | 12,4 | 3,9 | 4,4 | 1,0 | 5,4 |
| 1980 | 11 978 | 28,1 | 12,4 | 4,4 | 4,2 | 1,9 | 6,1 |
| 1975 | 11 343 | 27,5 | 12,3 | 5,1 | 4,5 | 1,8 | 6,3 |

Table 32. Seasonal distribution of calvings (percent) 2010

| | Jan | Febr | Mars | April | Maj | Juni | Juli | Aug | Sept | Okt | Nov | Dec |
|--------------------------|----------|-----------|-----------|-----------|----------|----------|----------|----------|----------|----------|----------|----------|
| Angus | 3 | 13 | 40 | 25 | 9 | 3 | 1 | 1 | – | 2 | 1 | 2 |
| Belted Galloway | 13 | 15 | 27 | 17 | 15 | 8 | 6 | – | – | – | – | – |
| Blonde | 8 | 21 | 21 | 16 | 8 | 10 | 2 | 1 | 2 | 4 | 5 | 2 |
| Charolais | 9 | 20 | 35 | 19 | 8 | 3 | 2 | – | 1 | – | 1 | 2 |
| Hereford | 7 | 27 | 34 | 19 | 7 | 3 | 1 | 1 | – | – | – | 1 |
| Highland | 1 | 6 | 22 | 31 | 20 | 8 | 3 | 2 | 2 | 2 | 1 | 2 |
| Limousin | 7 | 13 | 25 | 25 | 11 | 5 | 2 | 1 | 1 | 2 | 3 | 4 |
| Simmental | 11 | 24 | 30 | 16 | 6 | 3 | 1 | – | 1 | 2 | 1 | 2 |
| Totalt inkl korsn | 8 | 20 | 32 | 21 | 9 | 4 | 2 | 1 | 1 | 1 | 1 | 2 |

Tabell 33. Kalvningarnas fördelning på kornas ålder (procent) 2010**Table 33. Distribution of calvings with regard to age of dam (percent) 2010**

| Ålder, år | ≤ 2,5 | 2,6– 3,5 | 3,6– 4,5 | 4,6– 5,5 | 5,6– 6,5 | 6,6– 7,5 | 7,6– 8,6 | 8,6– 9,5 | 9,6– 10,5 | 10,6– 11,5 | 11,6– 12,5 | ≥ 12,6 |
|--------------------------|-----------|-------------|-------------|-------------|-------------|-------------|-------------|-------------|--------------|---------------|---------------|----------|
| Angus | 23 | 20 | 15 | 12 | 8 | 8 | 5 | 3 | 3 | 2 | 1 | 1 |
| Belted Galloway | 17 | 21 | 19 | 13 | 13 | 4 | 8 | 2 | 2 | – | 2 | – |
| Blonde | 14 | 17 | 16 | 17 | 11 | 8 | 5 | 4 | 2 | 3 | 2 | 3 |
| Charolais | 20 | 18 | 15 | 12 | 9 | 8 | 6 | 4 | 3 | 2 | 1 | 1 |
| Hereford | 23 | 18 | 16 | 13 | 8 | 8 | 5 | 3 | 2 | 1 | 1 | 1 |
| Highland | 4 | 14 | 17 | 13 | 11 | 8 | 8 | 8 | 5 | 4 | 3 | 5 |
| Limousin | 20 | 16 | 14 | 12 | 10 | 7 | 5 | 3 | 3 | 4 | 2 | 4 |
| Simmental | 23 | 20 | 15 | 12 | 9 | 7 | 5 | 3 | 2 | 2 | 1 | 1 |
| Totalt inkl korsn | 20 | 18 | 15 | 12 | 9 | 8 | 6 | 4 | 3 | 2 | 1 | 2 |

Tabell 34. Födelsevikter, kg, i KAP för 2010**(avvikelsen mot 2009 inom parentes)****Table 34. Birth weights, kg, in kap, 2010 (Deviation from 2009 within brackets)**

| Ras | Tjurar | | Kvigor | |
|---------------------------|-------------|---------------|-------------|---------------|
| | Antal | kg | Antal | kg |
| Angus | 474 | 40 (±0) | 445 | 38 (±0) |
| Blonde | 111 | 50 (±0) | 120 | 47 (+1) |
| Charolais | 2508 | 49 (±0) | 2388 | 46 (±0) |
| Hereford | 1482 | 44 (±0) | 1436 | 42 (±0) |
| Highland | 220 | 32 (+1) | 205 | 30 (±0) |
| Limousin | 722 | 44 (±0) | 660 | 41 (±0) |
| Simmental | 1170 | 49 (±0) | 1056 | 46 (±0) |
| Totalt, alla raser | 6823 | (–359) | 6435 | (–206) |

Table 35. Weights at 200 days, kg, in KAP, 2010 (Deviations from 2009 within brackets)

| Ras | Tjurar | | Kvigor | |
|--------------------------|--------------|--------------|--------------|---------------|
| | Antal | Vikt | Antal | Vikt |
| Angus | 360 | 291 (+8) | 329 | 260 (-1) |
| Blonde | 71 | 302 (-4) | 72 | 266 (-4) |
| Charolais | 1916 | 316 (+6) | 1830 | 285 (+4) |
| Hereford | 1272 | 272 (+5) | 1248 | 249 (+2) |
| Highland | 60 | 202 (+5) | 45 | 188 (+17) |
| Limousin | 505 | 282 (+2) | 471 | 252 (+1) |
| Simmental | 1007 | 347 (+5) | 972 | 308 (+2) |
| Totalt alla raser | 5 281 | (-90) | 5 047 | (-333) |

**Tabell 36. 365-dagarsvikter, kg, i KAP för 2010
(avvikelsen mot 2009 inom parentes)****Table 36. Weights at 365 days, kg, in KAP, 2010 (Deviation from 2009 within brackets)**

| Ras | Tjurar | | Kvigor | |
|--------------------------|--------------|-----------------|--------------|-----------------|
| | Antal | Vikt | Antal | Vikt |
| Angus | 301 | 485 (± 0) | 261 | 381 (-31) |
| Blonde | 60 | 565 (+23) | 64 | 431 (± 0) |
| Charolais | 1621 | 588 (-2) | 1577 | 454 (+2) |
| Hereford | 1127 | 470 (-7) | 455 | 383 (-10) |
| Highland | 47 | 258 (-8) | 35 | 224 (-14) |
| Limousin | 436 | 509 (-3) | 420 | 396 (-6) |
| Simmental | 647 | 614 (+4) | 728 | 471 (-4) |
| Totalt alla raser | 4 262 | (+127) | 4 260 | (-291) |

**Tabell 37. 550-dagarsvikter, kg, kvigor för 2010
(avvikelsen mot 2009 inom parentes)****Table 37. Weights at 550 days, kg, Heifers, 2010 (Deviations from 2009 within brackets)**

| Ras | Antal | Vikt |
|--------------------------|------------|--------------|
| Angus | 31 | 502 (-5) |
| Blonde | - | - |
| Charolais | 48 | 531 (+7) |
| Hereford | 154 | 504 (-1) |
| Highland | 14 | 319 (-14) |
| Limousin | - | - |
| Simmental | 14 | 623 (+53) |
| Totalt alla raser | 306 | (-64) |

Diagram 3. Percentage distribution of calvings on months (Milk Recording year 2010)

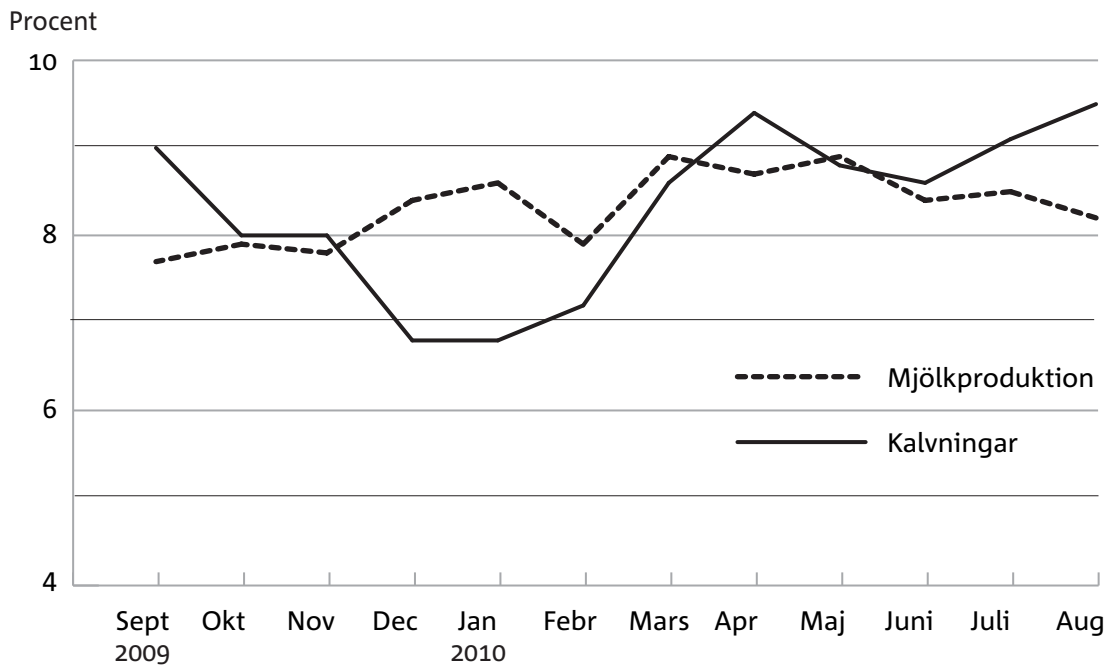
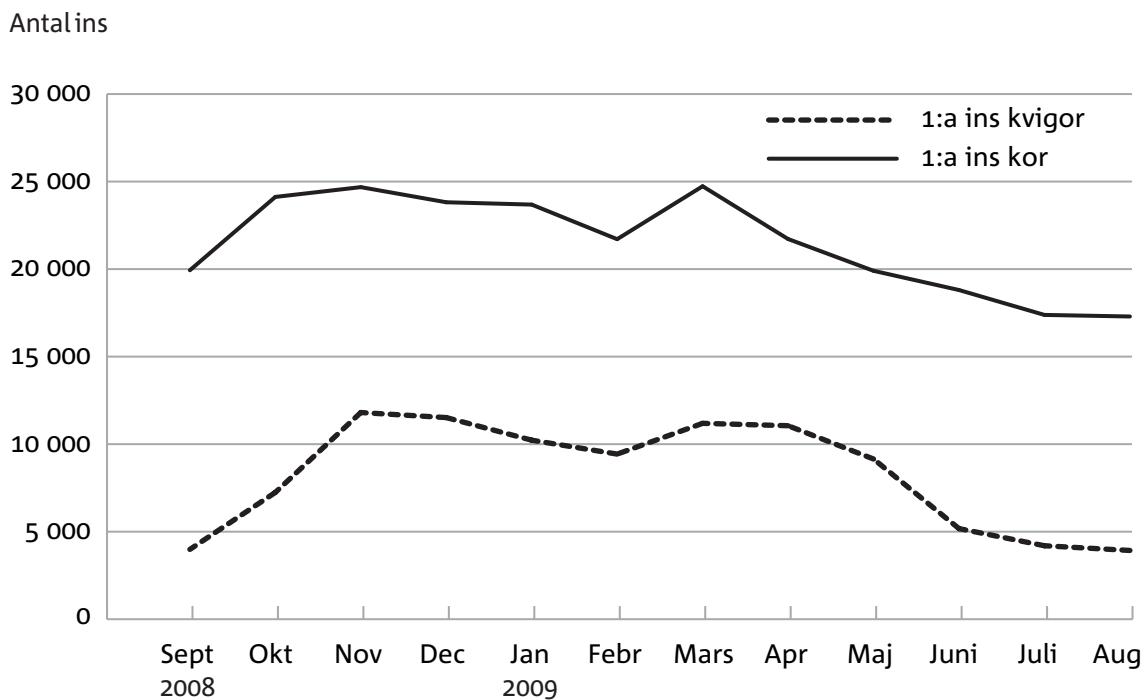


Diagram 4. Antal 1:a insemination per månad för kvigor respektive kor (Kontrollår 2010)

Diagram 4. Number of first inseminations per month for heifers and cows (Milk Recording year 2010)



**Table 39. Number of first inseminations in cows and heifers per livestock association
(Milk Recording year 2010)**

| Förening | Antal första ins | | | | | | |
|----------------------|------------------|----------------|----------------|----------------|----------------|----------------|----------------|
| | 2003/04 | 2004/05 | 2005/06 | 2006/07 | 2007/08 | 2008/09 | 2009/10 |
| Skånesemin | 40 551 | 39 778 | 38 817 | 37 573 | 36 899 | 35 055 | 34 671 |
| Svenska Husdjur | 94 620 | 91 372 | 86 273 | 79 726 | 77 925 | 74 962 | 73 486 |
| Växa Halland | 31 797 | 31 215 | 30 295 | 30 009 | 20 157 | 30 026 | 29 518 |
| Freja Husdjur | 11 3347 | 11 0600 | 107 234 | 106 588 | 126 511 | 123 216 | 120 626 |
| Rådgivarna i 7-härad | 1 4196 | 1 3861 | 13 367 | 12 807 | 12 511 | 12 323 | 12 071 |
| Hansa Husdjur | 5 8974 | 5 8029 | 57 246 | 56 451 | 57 236 | 57 320 | 56 885 |
| Norrmejerier | 2 5152 | 2 5041 | 24 641 | 23 888 | 24 070 | 23 613 | 23 130 |
| Hela landet | 399 595 | 390 346 | 377 827 | 366 109 | 365 657 | 356 515 | 350 387 |

Table 40. Number of first inseminations in cows and in heifers per livestock association (Milk Recording year 2010)

| Förening | Antal första ins | | Kvigor i % av alla |
|----------------------|------------------|---------------|--------------------|
| | Kor | Kvigor | |
| Skånesemin | 24 821 | 9 850 | 28,4 |
| Svenska Husdjur | 53 356 | 20 130 | 27,4 |
| Växa Halland | 20 639 | 8 879 | 30,1 |
| Freja Husdjur | 85 842 | 34 784 | 28,8 |
| Rådgivarna i 7-Härad | 8 664 | 3 407 | 28,2 |
| Hansa Husdjur | 40 872 | 16 013 | 28,1 |
| Norrmejerier | 16 263 | 6 867 | 29,7 |
| Hela landet | 250 457 | 99 930 | 28,5 |
| Dito 2008/29 | 257 659 | 98 856 | 27,7 |
| 2007/08 | 263 745 | 101 912 | 27,9 |
| 2006/07 | 263 974 | 102 135 | 27,9 |
| 2005/06 | 272 162 | 105 665 | 28,0 |
| 2004/05 | 282 293 | 108 053 | 27,7 |
| 2003/04 | 291 103 | 108 562 | 27,2 |
| 2002/03 | 294 313 | 113 459 | 27,8 |
| 2001/02 | 298 467 | 114 037 | 27,6 |
| 2000/01 | 305 544 | 119 504 | 28,1 |
| 1999/00 | 312 939 | 118 683 | 27,5 |
| 1998/99 | 326 531 | 120 775 | 27,0 |
| 1997/98 | 335 731 | 127 800 | 27,6 |
| 1996/97 | 343 668 | 126 218 | 26,9 |
| 1995/96 | 352 026 | 132 591 | 27,4 |
| 1994/95 | 353 263 | 135 893 | 27,8 |
| 1993/94 | 368 438 | 135 948 | 27,0 |
| 1992/93 | 375 634 | 130 768 | 25,8 |
| 1991/92 | 369 810 | 137 629 | 27,1 |
| 1990/91 | 381 451 | 144 567 | 27,5 |
| 1989/90 | 414 588 | 158 395 | 27,6 |
| 1988/89 | 427 732 | 164 178 | 27,7 |
| 1987/88 | 433 445 | 164 867 | 27,6 |
| 1986/87 | 439 382 | 163 375 | 27,1 |
| 1985/86 | 452 850 | 164 446 | 26,6 |
| 1984/85 | 477 134 | 166 130 | 25,8 |
| 1983/84 | 488 540 | 171 594 | 26,0 |
| 1982/83 | 482 297 | 168 647 | 25,9 |
| 1981/82 | 483 519 | 167 298 | 25,7 |

Table 41. Female fertility per livestock association (Milk Recording year 2010)

| Förening | Alla hondjur | | | Därav kvigor | | | Fruksamhetsindex* |
|----------------------|----------------|--------------|-------------|----------------|--------------|--------------|-------------------|
| | Antal ins | 28 dag NR % | 56 dag NR % | Antal ins | 28 dag NR % | 56 dag NR % | |
| Skånesemin | 62 548 | 81,45 | 69,05 | 15 339 | 33,92 | 74,4 | 36 |
| Svenska Husdjur | 13 032 | 79,62 | 68,57 | 32 699 | 32,61 | 73,11 | 42 |
| Växa Halland | 55 068 | 78,25 | 65,86 | 14 675 | 80,58 | 71,08 | 35 |
| Freja Husdjur | 218 015 | 79,39 | 67,81 | 55 480 | 82,98 | 73,89 | 41 |
| Rådgivarna i 7-Härad | 21 397 | 80,51 | 69,04 | 5 300 | 84,34 | 75,53 | 41 |
| Hansa Husdjur | 106 226 | 78 | 65,71 | 25 745 | 82,44 | 73,1 | 39 |
| Norrmejerier | 43 990 | 79,52 | 67,6 | 11 472 | 83,19 | 73,68 | 36 |
| Hela landet | 638 276 | 79,35 | 67,6 | 160 710 | 82,75 | 73,44 | 40 |

* Fruksamhetsindex är ett nytt fruktsamhetsmått där man väger samman 56 d NR%, antal ins per serie, intervall kalvning-senaste ins samt utslagna på grund av nedsatt fruktsamhet/ej dräktig. Måttet räknas per besättning. Värdet i tabellen anger medianen för beräknade besättningar i föreningen. Ett högt värde betyder bättre dräktighet än ett lägre.

Tabell 42. Antal djurägarinseminationer och andel av totala antalet inseminationer per förening (Kontrollår 2010)

Table 42. Number of do-it-yourself inseminations, and the share of the total number of inseminations per livestock association (Milk Recording year 2010)

| Förening | % av totala antalet inseminationer | | | Antal djurägarinseminationer 2009/10 |
|----------------------|------------------------------------|-----------|-----------|--------------------------------------|
| | 2007/08 | 2008/09 | 2009/10 | |
| Skånesemin | 46 | 51 | 52 | 32 836 |
| Svenska Husdjur | 41 | 45 | 52 | 68 525 |
| Växa Halland | 46 | 51 | 53 | 29 286 |
| Freja Husdjur | 40 | 44 | 47 | 102 584 |
| Rådgivarna i 7-Härad | 33 | 37 | 41 | 8 983 |
| Hansa Husdjur | 49 | 53 | 56 | 59 934 |
| Norrmejerier | 37 | 39 | 42 | 18 508 |
| Hela landet | 42 | 46 | 50 | 320 656 |

Table 43. Distribution of inseminations on sire breed (Milk Recording year 2010)

| Förening | SRB | SLB | SKB | SJB | Aberdeen Angus, Hereford | Charolais, Limousin, Simmental | Blonde d' Aquitaine | Totalt |
|----------------------|---------------|---------------|-------------|-------------|--------------------------------|--------------------------------------|------------------------|-----------------------------|
| Skånesemin | 6 393 | 52 726 | 88 | 218 | 331 | 2 349 | 71 | 62 177 |
| Svenska Husdjur | 74 443 | 47 928 | 817 | 1 549 | 1 961 | 2 754 | 136 | 129 597 |
| Växa Halland | 9 427 | 43 576 | 31 | 223 | 242 | 1 436 | 53 | 54 990 |
| Freja Husdjur | 98 550 | 109 113 | 313 | 1 736 | 2 462 | 4 892 | 182 | 217 258 |
| Rådgivarna i 7-Härad | 9 241 | 10 704 | 32 | 127 | 215 | 874 | 17 | 21 217 |
| Hansa Husdjur | 48 795 | 53 212 | 111 | 1 247 | 1 040 | 1 585 | 5 | 106 015 |
| Norrmejerier | 15 891 | 25 905 | 391 | 831 | 252 | 351 | 14 | 43 638 |
| Hela landet | 262740 | 343164 | 1783 | 5931 | 6503 | 14241 | 478 | 634892 ¹⁾ |
| S:a 2008/09 | 274 998 | 345 761 | 2 075 | 5 947 | 7 073 | 4 355 | 475 | 650 772 |
| 2007/08 | 286 929 | 346 375 | 2 459 | 5 969 | 7 627 | 16 586 | 520 | 666 546 |
| 2006/07 | 287 848 | 340 206 | 3 379 | 5 557 | 9 735 | 20 765 | 674 | 668 271 |
| 2005/06 | 297 343 | 343 693 | 3 892 | 5 712 | 10 447 | 22 160 | 702 | 684 076 |
| 2004/05 | 312 146 | 348 393 | 4 179 | 5 693 | 11 753 | 25 359 | 757 | 708 392 |
| 2003/04 | 325 067 | 352 644 | 4 717 | 5 902 | 10 186 | 25 156 | 834 | 724 650 |
| 2002/03 | 337 287 | 359 207 | 5 161 | 5 907 | 9 369 | 24 802 | 816 | 742 731 |
| 2001/02 | 343 970 | 348 718 | 5 532 | 6 122 | 8 751 | 25 038 | 898 | 739 213 |
| 2000/01 | 353 399 | 354 315 | 6 219 | 5 203 | 8 856 | 34 463 | 1 111 | 763 566 |
| 1999/00 | 362 871 | 351 647 | 7 027 | 4 780 | 9 447 | 29 148 | 1 522 | 766 442 |
| 1998/99 | 382 789 | 356 797 | 7 837 | 5 197 | 8 149 | 27 253 | 1 884 | 789 906 |
| 1997/98 | 406 093 | 369 306 | 8 597 | 5 525 | 6 824 | 24 108 | 1 905 | 822 549 |
| 1996/97 | 419 695 | 371 727 | 8 495 | 5 178 | 5 221 | 20 867 | 1 785 | 833 175 |
| 1995/96 | 435 426 | 382 415 | 8 905 | 4 970 | 5 671 | 25 981 | 2 218 | 865 790 |
| 1994/95 | 452 371 | 379 762 | 8 697 | 4 645 | 5 972 | 27 605 | 1 773 | 880 948 |
| 1993/94 | 482 174 | 390 429 | 8 586 | 4 685 | 6 013 | 27 500 | 1 801 | 921 284 |
| 1992/93 | 472 217 | 376 034 | 8 790 | 5 000 | 10 696 | 36 098 | - | 908 835 |
| 1991/92 | 459 733 | 355 280 | 9 095 | 5 540 | 14 795 | 53 549 | - | 897 992 |
| 1990/91 | 470 537 | 347 431 | 9 411 | 6 939 | 17 944 | 73 467 | - | 925 729 |
| 1989/90 | 548 164 | 387 372 | 11 083 | 11 580 | 8 585 | 44 446 | - | 1 011 230 |
| 1988/89 | 567 835 | 398 187 | 11 878 | 14 608 | 6 814 | 42 273 | - | 1 041 595 |
| 1987/88 | 575 652 | 398 118 | 13 092 | 16 764 | 5 701 | 37 573 | - | 1 046 900 |
| 1986/87 | 593 808 | 398 403 | 13 963 | 16 700 | 4 444 | 21 645 | - | 1 048 963 |
| 1985/86 | 609 944 | 412 463 | 14 668 | 16 959 | 3 468 | 15 244 | - | 1 072 746 |
| 1984/85 | 647 540 | 433 983 | 15 192 | 18 780 | 3 483 | 12 422 | - | 1 131 400 |
| 1979/80 | 663 708 | 403 708 | 16 973 | 15 173 | 7 041 | 18 510 | - | 1 125 077 |

¹⁾ Highland Cattle ingår i summan med 52st för hela landet.

**Table 44. Percentage distribution of inseminations on sire breed
(Milk Recording year 2010)**

| Förening | SRB ¹⁾ | SLB | SKB | SJB | Aberdeen Angus, Hereford | Charolais, Limousin, Simmental | Blonde d'Aqui- taine | Samtliga ins | |
|----------------------|-------------------|--------------|-------------|-------------|--------------------------------|--------------------------------------|----------------------------|--------------|----------------|
| | | | | | | | | % | Antal |
| Skånesemin | 10,28 | 84,79 | 0,14 | 0,35 | 0,53 | 3,77 | 0,11 | 100 | 62 177 |
| Svenska Husdjur | 57,44 | 36,98 | 0,63 | 1,2 | 1,51 | 2,13 | 0,11 | 100 | 129 597 |
| Växa Halland | 17,14 | 79,24 | 0,06 | 0,41 | 0,44 | 2,61 | 0,1 | 100 | 54 990 |
| Freja Husdjur | 45,36 | 50,22 | 0,14 | 0,8 | 1,13 | 2,25 | 0,08 | 100 | 217 258 |
| Rådgivarna i 7-Härad | 43,56 | 50,45 | 0,15 | 0,6 | 1,01 | 4,12 | 0,08 | 100 | 21 217 |
| Hansa Husdjur | 46,03 | 50,19 | 0,11 | 1,18 | 0,98 | 1,5 | 0,01 | 100 | 106 015 |
| Norrmejerier | 36,42 | 59,36 | 0,9 | 1,9 | 0,58 | 0,8 | 0,03 | 100 | 43 638 |
| Hela landet | 41,38 | 54,05 | 0,28 | 0,93 | 1,02 | 2,24 | 0,08 | 100 | 650 772 |
| 2008/09 | 42,3 | 53,1 | 0,3 | 0,9 | 1,1 | 2,2 | 0,1 | 100,0 | 650 772 |
| 2007/08 | 43,1 | 52,0 | 0,4 | 0,9 | 1,1 | 2,5 | 1,1 | 100,0 | 666 546 |
| 2006/07 | 43,1 | 50,9 | 0,5 | 0,8 | 1,5 | 3,1 | 0,1 | 100,0 | 668 271 |
| 2005/06 | 43,5 | 50,2 | 0,6 | 0,8 | 1,5 | 3,2 | 0,1 | 100,0 | 684 076 |
| 2004/05 | 44,1 | 49,2 | 0,6 | 0,8 | 1,7 | 3,6 | 0,1 | 100,0 | 708 392 |
| 2003/04 | 44,9 | 48,7 | 0,7 | 0,8 | 1,4 | 3,5 | 0,1 | 100,0 | 724 650 |
| 2002/03 | 45,4 | 48,4 | 0,7 | 0,8 | 1,3 | 3,3 | 0,1 | 100,0 | 742 732 |
| 2001/02 | 46,5 | 47,2 | 2,8 | 0,8 | 1,2 | 3,4 | 0,1 | 100,0 | 739 213 |
| 2000/01 | 46,3 | 46,4 | 0,8 | 0,6 | 1,2 | 4,5 | 0,2 | 100,0 | 763 566 |
| 1999/00 | 47,4 | 45,9 | 0,9 | 0,6 | 1,2 | 3,8 | 0,2 | 100,0 | 766 442 |
| 1998/99 | 48,5 | 45,2 | 1,0 | 0,6 | 1,0 | 3,5 | 0,2 | 100,0 | 789 906 |
| 1997/98 | 49,4 | 44,9 | 1,1 | 0,7 | 0,8 | 2,9 | 0,2 | 100,0 | 822 549 |
| 1996/97 | 50,4 | 44,6 | 1,0 | 0,6 | 0,7 | 2,5 | 0,2 | 100,0 | 833 175 |
| 1995/96 | 50,3 | 44,2 | 1,0 | 0,5 | 0,7 | 3,0 | 0,3 | 100,0 | 865 790 |
| 1994/95 | 51,4 | 43,1 | 1,0 | 0,5 | 0,7 | 3,1 | 0,2 | 100,0 | 880 948 |
| 1993/94 | 52,3 | 42,4 | 0,9 | 0,5 | 0,7 | 3,0 | 0,2 | 100,0 | 921 284 |
| 1992/93 | 51,9 | 41,4 | 1,0 | 0,5 | 1,2 | 4,0 | – | 100,0 | 908 835 |
| 1991/92 | 51,2 | 39,6 | 1,0 | 0,6 | 1,6 | 6,0 | – | 100,0 | 897 992 |
| 1990/91 | 50,8 | 37,5 | 1,0 | 0,8 | 1,9 | 8,0 | – | 100,0 | 925 729 |
| 1989/90 | 54,2 | 38,3 | 1,1 | 1,2 | 0,8 | 4,4 | – | 100,0 | 1 011 230 |
| 1988/89 | 54,5 | 38,2 | 1,1 | 1,4 | 0,7 | 4,1 | – | 100,0 | 1 041 595 |
| 1987/88 | 55,0 | 38,0 | 1,3 | 1,6 | 0,5 | 3,6 | – | 100,0 | 1 046 900 |
| 1986/87 | 56,6 | 38,0 | 1,3 | 1,6 | 0,4 | 2,1 | – | 100,0 | 1 048 963 |
| 1985/86 | 56,9 | 38,4 | 1,4 | 1,6 | 0,3 | 1,4 | – | 100,0 | 1 072 746 |
| 1984/85 | 57,2 | 38,4 | 1,3 | 1,7 | 0,3 | 1,1 | – | 100,0 | 1 131 400 |
| 1979/80 | 59,0 | 35,9 | 1,5 | 1,3 | 0,6 | 1,7 | – | 100,0 | 1 125 077 |
| 1974/75 | 62,1 | 31,9 | 2,0 | 1,1 | 1,4 | 1,5 | – | 100,0 | 1 032 441 |
| 1969/70 | 64,7 | 27,3 | 3,2 | 1,3 | 1,7 | 1,7 | – | 99,9 | 1 040 452 |
| 1965 ²⁾ | 69,9 | 22,1 | 6,3 | 1,2 | 0,3 | 0,2 | – | 100,0 | 1 158 900 |

¹⁾ För att man direkt skall kunna jämföra mellan år är SAB och RB redovisade i SRB-rasen för samtliga år.

²⁾ Avser kalenderår.

Table 45. Distribution of inseminations on breed of sires and dams (Milk Recording year 2010)

| Tjurens ras | Hondjurets ras | | | | | | | | | | | | | Totalt |
|--------------------|----------------|----------------|------------|--------------|-------------------|------------|--------------|------------|--------------|----------------|-----------------|--------------------|-------------------|----------------|
| | SRB | SLB | SKB | SJB | Mjölkras-korsning | Hereford | Charolais | Limousin | Simmental | Aberdeen Angus | Highland Cattle | Blonde d'Aquitaine | Kött-ras-korsning | |
| SRB | 244 523 | 4 927 | 23 | 276 | 11 734 | 5 | 10 | 2 | 28 | – | 1 | – | 950 | 262 479 |
| SLB | 13 615 | 306 612 | 28 | 98 | 20 791 | 7 | 8 | – | 58 | 2 | – | – | 1 483 | 342 702 |
| SKB | 102 | 79 | 732 | 12 | 378 | 3 | – | – | 5 | – | – | – | 17 | 1 328 |
| SJB | 470 | 437 | 10 | 4 252 | 710 | – | – | – | – | 1 | – | – | 26 | 5 906 |
| Hereford | 1 660 | 886 | 14 | 29 | 183 | 808 | 27 | 4 | 26 | 6 | 1 | 3 | 785 | 4 432 |
| Charolais | 1 365 | 1 686 | 1 | 13 | 233 | 23 | 1 019 | 5 | 21 | 3 | – | 1 | 445 | 4 815 |
| Aberdeen Angus | 776 | 426 | 11 | 15 | 149 | 17 | 14 | 3 | 32 | 169 | – | – | 314 | 1 926 |
| Highland Cattle | 15 | 4 | – | – | 2 | 2 | – | – | – | – | 9 | – | 18 | 50 |
| Blonde d'Aquitaine | 222 | 120 | 1 | 1 | 18 | 3 | 11 | – | 1 | 2 | – | 143 | 48 | 470 |
| Limousin | 708 | 696 | 5 | 7 | 90 | 5 | 24 | 312 | 25 | 5 | – | 1 | 219 | 2 097 |
| Simmental | 1 806 | 2 014 | 6 | 7 | 365 | 24 | 40 | 12 | 1 450 | 8 | – | – | 1 267 | 6 999 |
| Totalt | 265 162 | 317 887 | 831 | 4 710 | 24 653 | 897 | 1 153 | 338 | 1 646 | 196 | 11 | 148 | 5 572 | 633 204 |

Tabell 46. Procentuell fördelning av inseminationerna efter hondjurens och tjurarnas ras (Kontrollår 2010)

Table 46. Percentage distribution of inseminations on breed of sires and dams (Milk Recording year 2010)

| Tjurens ras | Hondjurets ras | | | | | | | | | | | | | Totalt |
|--------------------|----------------|------------|------------|------------|-------------------|------------|------------|------------|------------|----------------|-----------------|--------------------|-------------------|------------|
| | SRB | SLB | SKB | SJB | Mjölkras-korsning | Hereford | Charolais | Limousin | Simmental | Aberdeen Angus | Highland Cattle | Blonde d'Aquitaine | Kött-ras-korsning | |
| SRB | 92,2 | 1,6 | 2,8 | 5,9 | 33,8 | 0,6 | 0,9 | 0,6 | 1,7 | – | 9,1 | – | 17,1 | 41,5 |
| SLB | 5,1 | 96,5 | 3,4 | 2,1 | 60 | 0,8 | 0,7 | – | 3,5 | 1 | – | – | 26,6 | 54,1 |
| SKB | – | – | 88,1 | 0,3 | 1,1 | 0,3 | – | – | 0,3 | – | – | – | 0,3 | 0,2 |
| SJB | 0,2 | 0,1 | 1,2 | 90,3 | 2,1 | – | – | – | – | 0,5 | – | – | 0,5 | 0,9 |
| Hereford | 0,6 | 0,3 | 1,7 | 0,6 | 0,5 | 90,1 | 2,3 | 1,2 | 1,6 | 3,1 | 9,1 | 2 | 14,1 | 0,7 |
| Charolais | 0,5 | 0,5 | 0,1 | 0,3 | 0,7 | 2,6 | 88,4 | 1,5 | 1,3 | 1,5 | – | 0,7 | 8 | 0,8 |
| Aberdeen Angus | 0,3 | 0,1 | 1,3 | 0,3 | 0,4 | 1,9 | 1,2 | 0,9 | 1,9 | 86,2 | – | – | 5,6 | 0,3 |
| Highland Cattle | – | – | – | – | – | 0,2 | – | – | – | 0 | 81,8 | – | 0,3 | – |
| Blonde d'Aquitaine | 0,1 | – | 0,1 | – | 1 | 0,3 | 1 | – | 0,1 | 1 | – | 96,6 | 0,9 | 0,1 |
| Limousin | 0,3 | 0,2 | 0,6 | 0,2 | 2,1 | 0,6 | 2,1 | 92,3 | 1,5 | 2,6 | – | 0,7 | 3,9 | 0,3 |
| Simmental | 0,7 | 0,6 | 0,7 | 0,2 | 3,5 | 2,7 | 3,5 | 3,6 | 88,1 | 4,1 | – | – | 22,7 | 1,1 |
| Totalt | 100 | 100 | 100 | 100 | 100 | 100 | 100 | 100 | 100 | 100 | 100 | 100 | 100 | 100 |

ungtjurar i kontrollerade besättningar och totalt per förening, SRB (Kontrollår 2010)

Table 47. Utilisation of progeny tested bulls and young bulls in milk recorded herds and totally per livestock association, SRB breed (Milk Recording year 2010)

| Förening | % ins utförda med avkommeundersökta tjurar ¹⁾ | | Ungtjurar ²⁾ | | Antal ins totalt |
|----------------------|--|-------------|-------------------------|-------------|------------------|
| | I kontroll | Totalt | I kontroll | Totalt | |
| Skånesemin | 69 | 67,9 | 31 | 32,2 | 6 127 |
| Svenska Husdjur | 66 | 66,4 | 34 | 33,6 | 69 643 |
| Växa Halland | 75 | 75,2 | 25 | 24,8 | 9 217 |
| Freja Husdjur | 70 | 70,8 | 30 | 29,2 | 91 460 |
| Rådgivarna i 7-Härad | 69 | 70,1 | 31 | 29,9 | 8 830 |
| Hansa Husdjur | 68 | 68,1 | 32 | 31,9 | 45 659 |
| Norrmejerier | 70 | 70,5 | 30 | 29,5 | 15 113 |
| Hela landet | 69 | 69,1 | 30 | 30,9 | 246 049 |
| 2007/08 | 67 | 67,0 | 34 | 32,9 | 277 691 |
| 2006/07 | 66 | 67,0 | 34 | 33,0 | 283 697 |
| 2005/06 | 69 | 69,5 | 31 | 30,5 | 293 221 |
| 2004/05 | 67 | 68,1 | 33 | 31,9 | 309 465 |
| 2003/04 | 67 | 67,4 | 33 | 32,6 | 321 016 |
| 2002/03 | 66 | 67,0 | 34 | 33,3 | 332 002 |
| 2001/02 | 66 | 67,1 | 34 | 32,9 | 338 669 |
| 2000/01 | 67 | 67,9 | 33 | 32,1 | 333 450 |
| 1999/00 | 68 | 68,6 | 32 | 31,4 | 343 008 |
| 1998/99 | 68 | 68,3 | 33 | 31,7 | 360 469 |
| 1997/98 | 68 | 68,2 | 33 | 31,8 | 383 494 |
| 1996/97 | 66 | 65,9 | 34 | 33,5 | 397 166 |
| 1995/96 | 64 | 64,1 | 36 | 35,9 | 432 273 |
| 1994/95 | 64 | 63,4 | 36 | 36,6 | 447 327 |
| 1993/94 | 65 | 63,2 | 35 | 36,8 | 480 164 |
| 1992/93 | 64 | 62,2 | 36 | 37,8 | 470 211 |
| 1991/92 | 63 | 61,6 | 37 | 38,4 | 458 153 |
| 1990/91 | 64 | 62,0 | 36 | 38,0 | 465 843 |
| 1989/90 | 64 | 62,0 | 36 | 38,0 | 547 084 |
| 1988/89 | 62 | 61,0 | 38 | 39,0 | 567 763 |
| 1987/88 | 61 | 59,5 | 39 | 40,5 | 575 474 |
| 1986/87 | 60 | 58,3 | 40 | 41,7 | 593 810 |
| 1985/86 | 59 | 57,4 | 41 | 42,6 | 609 973 |
| 1984/85 | 60 | 57,8 | 40 | 42,2 | 647 551 |
| 1979/80 | 63,7 | 61,8 | 36,3 | 38,2 | 663 225 |
| 1974/75 | 64,1 | 61,3 | 35,4 | 38,2 | 623 243 |

¹⁾ Tjurar äldre än 50 månader

²⁾ Tjurar yngre än 43 månader

ungtjurar i kontrollerade besättningar och totalt per förening, SLB (Kontrollår 2010)

Table 48. Utilisation of progeny tested bulls and young bulls in milk recorded herds and totally per livestock association, SLB breed (Milk Recording year 2010)

| Förening | % ins utförda med Avkommeundersökta tjurar ¹⁾ | | Ungtjurar ²⁾ | | Antal ins totalt |
|----------------------|--|-------------|-------------------------|-----------|------------------|
| | I kontroll | Totalt | I kontroll | Totalt | |
| | Skånesemin | 96 | 96,1 | 3,8 | |
| Svenska Husdjur | 82 | 81,7 | 18,5 | 18,4 | 48 422 |
| Växa Halland | 81 | 81,1 | 19,1 | 18,9 | 43 696 |
| Freja Husdjur | 81 | 80,8 | 19,3 | 19,2 | 109 594 |
| Rådgivarna i 7-Härad | 82 | 82,3 | 17,9 | 17,8 | 10 724 |
| Hansa Husdjur | 79 | 79,1 | 20,9 | 20,9 | 53 392 |
| Norrmejerier | 79 | 79,3 | 20,8 | 20,7 | 26 127 |
| Hela landet | 83 | 82,9 | 17 | 17 | 345 044 |
| 2007/08 | 75 | 74,7 | 25 | 25,3 | 347 889 |
| 2006/07 | 74 | 74,6 | 26 | 25,4 | 341 210 |
| 2005/06 | 75 | 75,3 | 25 | 24,7 | 343 185 |
| 2004/05 | 74 | 73,9 | 26 | 26,1 | 349 992 |
| 2003/04 | 72 | 22,7 | 28 | 27,3 | 353 956 |
| 2002/03 | 71 | 70,9 | 29 | 29,5 | 357 477 |
| 2001/02 | 71 | 71,7 | 29 | 28,3 | 337 200 |
| 2000/01 | 71 | 71,7 | 29 | 28,4 | 339 868 |
| 1999/00 | 70 | 70,6 | 30 | 29,4 | 336 748 |
| 1998/99 | 69 | 69,4 | 31 | 30,6 | 338 683 |
| 1997/98 | 68 | 68,4 | 32 | 31,6 | 348 361 |
| 1996/97 | 67 | 67,6 | 32 | 32,3 | 346 531 |
| 1995/96 | 66 | 65,5 | 33 | 34,5 | 382 722 |
| 1994/95 | 66 | 64,4 | 34 | 35,6 | 380 212 |
| 1993/94 | 66 | 63,6 | 34 | 36,4 | 390 745 |
| 1992/93 | 65 | 62,4 | 35 | 37,6 | 376 354 |
| 1991/92 | 64 | 61,4 | 36 | 38,6 | 355 457 |
| 1990/91 | 65 | 62,6 | 35 | 37,4 | 347 583 |
| 1989/90 | 63 | 60,3 | 37 | 39,7 | 387 445 |
| 1988/89 | 63 | 60,3 | 37 | 39,7 | 398 212 |
| 1987/88 | 62 | 59,4 | 38 | 40,6 | 398 143 |
| 1986/87 | 60 | 56,9 | 40 | 43,1 | 398 431 |
| 1985/86 | 61 | 57,5 | 39 | 42,5 | 412 531 |
| 1984/85 | 61 | 58,1 | 39 | 41,9 | 434 001 |
| 1979/80 | 64,0 | 60,4 | 36,0 | 39,6 | 403 749 |
| 1974/75 | 64,3 | 60,6 | 34,8 | 38,5 | 329 075 |

¹⁾ Tjurar äldre än 50 månader

²⁾ Tjurar yngre än 43 månader

Table 49. Performance tested beef bulls, 2009 – 2010

| | Antal | Antal utslagna/ självdöda | Vikt vid | | Tillväxt g/d under prövn.perioden | |
|------------------|-------|------------------------------|--------------|--------------|---|--------------|
| | | | Fö- delse | 200 dagar | | 365 dagar |
| Gismestad | | | | | | |
| Angus | 14 | 1 | 40,6 | 318 | 570 | 1 519 |
| Charolais | 77 | 2 | 47,6 | 350 | 642 | 1 753 |
| Hereford | 24 | – | 43,8 | 311 | 567 | 1 538 |
| Limousin | 15 | – | 42,6 | 307 | 547 | 1 444 |
| Simmental | 54 | – | 49,4 | 374 | 664 | 1 764 |

Tabell 50. Kötrastjuror uttagna till semin 2009 – 2010**Table 50. Beef bulls selected for the AI 2009 – 2010**

| Ras | Tjurens | | Födelse- vikt | Vikt vid 200 dagar | Tillväxt gram/dag 200 – 365 dagar | T-tal | Avelsvärde tillv. totalt |
|-----------|---------|--------------------|------------------|-----------------------|---|-------|-----------------------------|
| | Stbnr | Kodnummer och namn | | | | | |
| Angus | 62 795 | 3-7713 VB Nibbe | 41 | 326 | 1 720 | 109 | 102 |
| Charolais | 62 777 | 3-7237 VB Eastwood | 47 | 317 | 1 974 | 108 | 122 |
| Hereford | 62 776 | 3-7131 VB King | 45 | 351 | 1 720 | 113 | 133 |
| Limousin | 83 996 | 3-7323 VB Elit P | 41 | 325 | 1 448 | 106 | 113 |
| Simmental | 96 016 | 3-7626 VB Nisse | 49 | 434 | 1 896 | 110 | 119 |

**leverantörernas geometriska celltalsmedeltal
(aritmetiskt medeltal av samtliga besättningsars
geometriska medeltal) per husdjursförening.
Hela landet 1 juli 2009 – 30 juni 2010**

Table 51. Percentage distribution on cell count classes of the average geometric somatic cell count of all milk suppliers (arithmetic mean of all herds' geometric mean), shown per livestock association. Country total, 1 July 2009 to 30 June 2010

| Husdjursförening | Antal leverantörer | Celltalsmedeltal i 1.000-tal celler/ml och bedömning | | | | | Medel celltal | |
|----------------------|--------------------|--|------------------|------------------|-------------------------|----------------------|---------------|------------|
| | | -125 God | 126-250 Medel | 251-375 Dålig | 376-500 Mycket dålig | >501 Mycket dålig | Aritm | Geom |
| Skånesemin | 484 | 9 | 57 | 31 | 3 | 0,4 | 228 | 208 |
| Svenska Husdjur | 1 370 | 15 | 68 | 17 | 0,4 | 0 | 199 | 182 |
| Växa Halland | 340 | 6 | 66 | 27 | 0,3 | 0 | 224 | 210 |
| Freja Husdjur | 2 015 | 9 | 65 | 25 | 0,8 | 0,1 | 216 | 200 |
| Rådgivarna i 7-Härad | 213 | 9 | 68 | 22 | 1,4 | 0 | 210 | 193 |
| Hansa Husdjur | 749 | 10 | 66 | 24 | 0,5 | 0 | 210 | 195 |
| Norrmejerier | 432 | 23 | 67 | 10 | 0 | 0 | 177 | 161 |
| Hela landet | 5 603 | 12 | 65 | 22 | 0,8 | 0,1 | 209 | 192 |
| Föregående år | 6 066 | 12 | 66 | 21 | 1 | 0 | 206 | 189 |

sjuklighet, antal sjukdomstillfällen per 100 avslutade/ avbrutna laktationer (per förening). Kontrollåret 2009/2010

Table 52. Diseases in milk-recorded herds. Disease incidence in dairy cows, number of diagnosed cases per 100 completed/interrupted lactations. Milk-recording year 2009/2010 (per livestock association)

| Husdjursförening | Antal djur | Antal sjukdomstillfällen per 100 djur | | | | | | | | | |
|-------------------------|----------------|---------------------------------------|---|-----------------------------------|----------------|-------------|-----------------|-------------------------|------------|------------------------------------|-------------|
| | | För- loss- nings- hjälp | Kalv- nings- för- lam- ning | Kvar- bliven efter- börd | Aceto- nemi | Mastit | Spem- skador | Klöv- sjuk- domar | Fång | Löp- mags- förskjut- ning | Totalt |
| Skånesemin | 32 616 | 0,4 | 2,8 | 1,1 | 0,5 | 15,2 | 0,2 | 1,8 | 0,1 | 0,5 | 27,1 |
| Svenska Husdjur | 65 303 | 0,5 | 3,5 | 0,7 | 1,0 | 16,6 | 0,3 | 2,4 | 0,2 | 0,6 | 31,9 |
| Växa Halland | 24 006 | 0,7 | 4,5 | 0,9 | 1,1 | 21,3 | 0,1 | 4,7 | 0,1 | 1,0 | 36,9 |
| Freja Husdjur | 100 195 | 0,5 | 3,5 | 1,2 | 1,2 | 17,3 | 0,3 | 2,4 | 0,2 | 1,0 | 34,6 |
| Rådgivarna i 7-Härad | 10 496 | 0,4 | 2,7 | 1,0 | 1,0 | 12,3 | 0,2 | 2,1 | 0,1 | 0,5 | 24,9 |
| Hansa Husdjur | 48 993 | 0,4 | 2,7 | 0,8 | 0,8 | 15,0 | 0,2 | 2,1 | 0,1 | 0,9 | 28,0 |
| Norrmejerier | 19 633 | 0,6 | 4,1 | 1,5 | 1,9 | 26,1 | 0,3 | 2,0 | 0,2 | 0,8 | 45,9 |
| Samtliga områden | 301 244 | 0,5 | 3,4 | 1,0 | 1,1 | 17,3 | 0,3 | 2,2 | 0,1 | 0,8 | 32,7 |
| Föregående år | 312 692 | 0,5 | 3,2 | 1,1 | 1,0 | 17,3 | 0,3 | 2,2 | 0,2 | 0,8 | 32,6 |

svensk**mjök**
SWEDISH DAIRY ASSOCIATION

WWW.SVENSKMJOLK.SE
0771-19 19 00